

**REPUBLICA DE CHILE
MINISTERIO DE ECONOMIA, FOMENTO Y RECONSTRUCCION
SERVICIO NACIONAL DE TURISMO**



**GOBIERNO DE CHILE
SERNATUR**

Turismo y empleo en Chile Medición, características y Proyecciones 1999

INDICE

PRESENTACIÓN	3
I SITUACIÓN Y ASPECTOS BÁSICOS DEL EMPLEO EN ACTIVIDADES CARACTERÍSTICAS DEL TURISMO	5
1.1 Antecedentes	5
1.2 Generación de empleos por Actividades Características del Turismo	8
1.3 Particularidades de los empleos en Actividades Características del Turismo.....	15
1.4 Distribución regional de los empleos en las Actividades Características del Turismo	19
1.5 Estacionalidad del empleo.....	27
1.6 Requerimientos de recursos humanos calificados y necesidades de Capacitación.....	34
II PROYECCIONES DEL EMPLEO A MEDIANO PLAZO	37
III ANEXOS	
Temporada alta: Enero – Febrero 1999	41
Temporada baja: Junio – Julio 1999	61

I.- SITUACIÓN Y ASPECTOS BÁSICOS DEL EMPLEO EN

ACTIVIDADES CARACTERÍSTICAS DEL TURISMO (ACT).

1.1.- Antecedentes.

El conocimiento del impacto que generan las Actividades Características del Turismo (ACT) en el desarrollo del país, constituye uno de los ejes centrales de las actividades que desarrolla SERNATUR. En este contexto el tema del empleo adquiere una particular relevancia por su incidencia en el ingreso, y por lo tanto, en el bienestar de las personas. La falta de oportunidades de trabajo o la subutilización en el tipo de ocupaciones desempeñada, constituyen uno de los problemas centrales en la política de superación de la pobreza y del crecimiento económico.

La generación de empleos varía de manera significativa según sea la actividad económica. Algunas actividades productivas son poco intensivas en el uso de mano de obra, a diferencia de otras que se caracterizaron por tener esa capacidad. Entre estas se encuentran los servicios personales, el comercio, la construcción y el transporte. Al mismo tiempo y además de la contratación directa, algunas actividades tienen un efecto multiplicador indirecto de generación de empleos, producto de la demanda de insumos hacia otros sectores productivos o de servicios (caso de la construcción y los transportes).

En esta perspectiva, las ACT se ubican entre las actividades económicas intensivas en el uso de fuerza laboral, esto es, son importantes generadores de empleo. Esta situación queda en evidencia al analizar la magnitud y composición del empleo en países con un elevado flujo de turismo, y en los análisis preliminares que se han efectuado en Chile.

Para conocer la situación del empleo en las diez Actividades Características del Turismo y escogidas como el universo en estudio por su alta vinculación a la atención de turistas nacionales y extranjeros (aun cuando algunas de ellas también prestan servicios a personas no turistas), se procedió a levantar una encuesta a establecimientos a lo largo de todo el país y que comprendió un total de 1.922 encuestas. En algunas actividades donde el universo muestral era reducido, se censaron directamente. Mediante esta muestra se recogió información sobre la magnitud del empleo, su distribución regional, y algunos aspectos relativos a la situación laboral de los ocupados en las ACT.

La información recogida, se refiere a dos períodos: temporada alta

correspondiente a los meses de verano, enero y febrero; y temporada baja, en los meses de invierno, junio y julio¹. Esta información se ha volcado en un conjunto de tablas de salida presentadas en anexo . Las tablas citadas se caracterizan por ser autoexplicativas permitiendo con ello concentrar el análisis en temas relevantes. Es necesario tener presente que, en algunas Tablas de Salida no hay un calce perfecto en la suma de sus componentes con el total, debido a las aproximaciones que se efectúan al aplicar los factores de expansión de la muestra.

Es importante tener en cuenta que el período de referencia de la encuesta coincide con un deterioro de la actividad económica en general, y una disminución de los volúmenes de empleo y aumento de la desocupación. Esta situación puede incidir en la cantidad de ocupados de las Actividades Características del Turismo tanto en temporada alta como en la baja.

El empleo que generan las ACT tiene algunas particularidades especiales. Por una parte, se trata de ocupaciones que requieren personal capacitado y especializado lo cual incide en los niveles de remuneraciones que perciben estos ocupados. Por otra, se trata de empleos con una cierta estacionalidad, lo que, aun cuando puede constituir una desventaja, tiene un lado positivo en el sentido que pueden participar estudiantes o inactivos que no podrían trabajar durante todo el año por tener otra actividad principal.

Aunque el turismo se encuentra en una etapa poco desarrollada, participa en la generación del valor agregado de toda la economía con el 4,1%, y una proporción del empleo total del país de 3,0% en temporada alta. Si se considera el potencial de expansión del turismo, no cabe duda que esta participación se incrementará en el futuro.

En cuanto a las limitaciones del estudio, es importante tener en cuenta que éste mantuvo las definiciones y conceptos tratados en la “Cuenta Satélite del Turismo en Chile. Año base 1996.” En este sentido, reduce sus mediciones de empleo a las denominadas Actividades Características del Turismo y no contempla áreas, como por ejemplo, los servicios turísticos prestados por las Administradoras del Estado, de carácter central, regional o comunal. Tampoco contempla los servicios prestados por proveedores externos a las empresas en materias como: seguridad, informática,

¹ Las fechas de referencia en la Encuesta fueron: el 31 de enero para la temporada alta y el 31 de junio para la baja.

contabilidad, organizaciones de eventos de recreación, etc. Finalmente, los empleos en centros invernales sólo fueron registrados para la temporada baja (alta temporada invernal) y no para la alta temporada, pese a que en esta última son también relevantes.

En consecuencia, las cifras de empleo manejadas en el estudio pudieran verse elevadas considerablemente al incorporar los tipos de empleo mencionados y que por razones metodológicas fueron dejados de lado para efectos de la presente investigación.

1.2. Generación de Empleos por las Actividades Características del

Turismo.

1.2.1.- Magnitud del empleo en las Actividades Características del Turismo.

La magnitud del empleo en las Actividades Características del Turismo en 1999, alcanza un total de 159 mil ocupados en la temporada alta (enero-febrero) y de 144 mil en la temporada baja (junio-julio). Estos resultados, obtenidos de la Encuesta de Empleo en Actividades Características del Turismo, señalan la incidencia en el cambio de estaciones en el desarrollo de la actividad. Aun cuando en ambas temporadas se producen incorporaciones de ocupados a la actividad, en la temporada alta se registra una cantidad superior en 15.275 ocupados en relación a la temporada baja.

Desde la perspectiva de las diferentes Actividades Características del Turismo, son los restaurantes los que concentran el mayor volumen de empleo (48,4%), alcanzando un nivel de 77 mil ocupados en temporada alta y 69 mil en la baja. Con un volumen bastante inferior se ubican el Transporte Terrestre (11,0%), los Hoteles (14,8%), Agencias de Viaje (6,4%) y el Comercio Turístico (7,1%). (Ver Cuadro N°1 y Gráfico N°1).

Es necesario aclarar que en algunos Cuadros que se presentan en este Capítulo (Cuadros 1, 2 y 7), no se produce un calce perfecto en la suma de sus componentes con el total, debido a las aproximaciones que se efectúan al aplicar los factores de expansión de la muestra.

En relación a los niveles de empleo en las dos temporadas consideradas, es significativa la diferencia en el comportamiento según sea la ACT. En este sentido, las actividades de Transporte Aéreo, Transporte Terrestre y Alquiler de Automóviles, varían muy poco su volumen de empleo entre ambas temporadas, señalando con ello una baja estacionalidad. Las restantes actividades muestran fluctuaciones mayores, especialmente el Transporte Vía Navegación Interior, aunque por su escasa cantidad de ocupados no tiene incidencia en la situación general.

La disminución del empleo en las distintas Actividades Características del Turismo que se produce en temporada baja, varía en cada una de ella alcanzando, en conjunto, un promedio cercano al 10,0%. Sin embargo, la actividad de Esparcimiento y Recreación, constituye la única excepción,

mostrando un aumento de 13,0% en temporada baja. Esto se explica por la incorporación de ocupados a los Centros de Esquí y Parques de Recreación que funcionan en invierno. La temporada de nieve genera un empleo temporal de 2.230 ocupaciones, especialmente en la Región Metropolitana, la V Región de Valparaíso y la VIII Región del Bío-Bío.²

1.2.2.- Magnitud regional del empleo en Actividades Características del Turismo.

La distribución del empleo en las ACT en las distintas regiones del país, muestra diversos aspectos. Lo primero que se destaca es la alta proporción localizada en la Región Metropolitana. Casi la mitad de todos los empleos del sector (el 43,6%), se generan en esta región. La V Región de Valparaíso, que tiene polos turísticos importantes, especialmente en verano, proporciona el 13,5% de los empleos en esta actividad (22 mil).

En un nivel bastante inferior, entre 7 y 22 mil ocupados en temporada alta, se sitúan las Regiones I de Tarapacá, VIII del Bío-Bío, IX de la Araucanía y X de Los Lagos. Estas cuatro regiones generan en conjunto el 23,4% del empleo de las ACT. Las otras regiones presentan valores bastantes inferiores y en rangos que van de 2 a 7 mil ocupados (Ver Cuadro N°2 y Gráfico N°2).

Un segundo tema que se destaca, se refiere a las fluctuaciones del empleo entre temporadas. En algunas regiones como la Metropolitana, no se produce un cambio entre estos dos períodos del año, y en otros como la VII del Maule y VIII del Bío-Bío, es muy leve. En cambio en las Regiones IV de Coquimbo, VI del Libertador Bernardo O'Higgins y XI Aysén del General Carlos Ibáñez del Campo, hay una disminución importante del empleo en temporada baja, reduciéndose entre 24,0% a 35,0% en relación a la temporada alta. En estas tres regiones el cambio implica 3.352 empleos menos, lo que tiene una elevada incidencia en los ingresos de los habitantes de esas regiones. Particularmente importante es en el caso de la V Región de Valparaíso y X Región de Los Lagos, en las que se registra una disminución del empleo de 4.100 y 2.603 ocupados respectivamente. El resto de las

2 Según la Encuesta de Empleo, los centros de esquí ocupaban a fines de junio un total de 1.458 hombres y 472 mujeres, en actividades relacionada con la atención de las pistas, instrucción, auxilio médico y otras.

regiones también tienen variaciones en el empleo, las que, aun cuando su amplitud es menor, no dejan de ser de importancia por las fluctuaciones que generan en los ingresos.

1.2.3.- Relación con empleo nacional, sectorial y regional.

El empleo en las Actividades Características del Turismo, representa una proporción del 3,0% de la ocupación total del país en temporada alta. Esta proporción se reduce a 2,8% en temporada baja. La comparación se efectúa con el nivel de empleo del país correspondiente a cada temporada.

En este sentido es necesario tener presente que el volumen de empleo del país tiene fluctuaciones estacionales, disminuyendo, en general, en períodos de invierno. Sin embargo, y como consecuencia de la recesión económica por la que se atravesó (además de la estacionalidad señalada), se produjo una caída del empleo que se hizo presente de manera importante durante el primer semestre de 1999. En este contexto, el empleo en las ACT se ve afectado por esta situación, presentando una cifra algo inferior (como era de esperar) a estimaciones efectuadas con anterioridad³

Las ACT son subramas de cuatro sectores o ramas de actividad económica: Comercio, Transporte, Servicio e Industria. El peso relativo del empleo en actividades turísticas en cada una de estas ramas, muestra que el 11,2% del empleo en el sector comercio (temporada alta), es atribuible a las actividades turísticas de Hoteles y Otros Tipos de Alojamiento Temporal, Restaurantes y Similares, Agencias de Viaje y Comercio Turístico; en temporada baja la proporción se reduce a 9,8%. En el sector Transporte, la proporción atribuible al turismo es menor pero más elevada en temporada baja que en la alta, lo cual se explica principalmente por la disminución estacional del empleo global del sector Transporte, y el incremento de los viajes a los centros invernales. En los sectores Servicios Personales y la Industria la proporción atribuible al turismo es baja y en ambos casos inferior al 1,0% (Ver Cuadro N°3).

³ Encuesta Cuenta Satélite del Turismo en Chile

En términos generales, las ACT generan un tipo de empleo que está estrechamente vinculado, principalmente, al sector Comercio (restaurantes y hoteles) y al de Transporte.

En relación a la importancia relativa del empleo generado por las ACT en las diferentes regiones del país, se dan situaciones diversas.

Un primer aspecto se refiere al hecho de que en algunas regiones del país, el empleo generado por el turismo es poco relevante en relación al empleo regional. Esto ocurre principalmente entre las regiones III de Atacama y la X de Los Lagos, en las que, con la excepción de la V Región de Valparaíso y la Región Metropolitana, la proporción del empleo atribuible al turismo se sitúa en un valor algo superior al 2,0% en temporada alta y de un nivel un poco inferior en la baja. Con valores superiores (entre 3,0% y 4,0%) se ubican las Regiones citadas V de Valparaíso y Metropolitana; y con niveles bastante más importante, las regiones extremas del país (Ver Cuadro N°3). En este sentido la I Región de Tarapacá, la XI Región de Aysén, y particularmente la XII Región de Magallanes y de la Antártica Chilena, tienen una elevada dependencia de los empleos que generan las ACT.

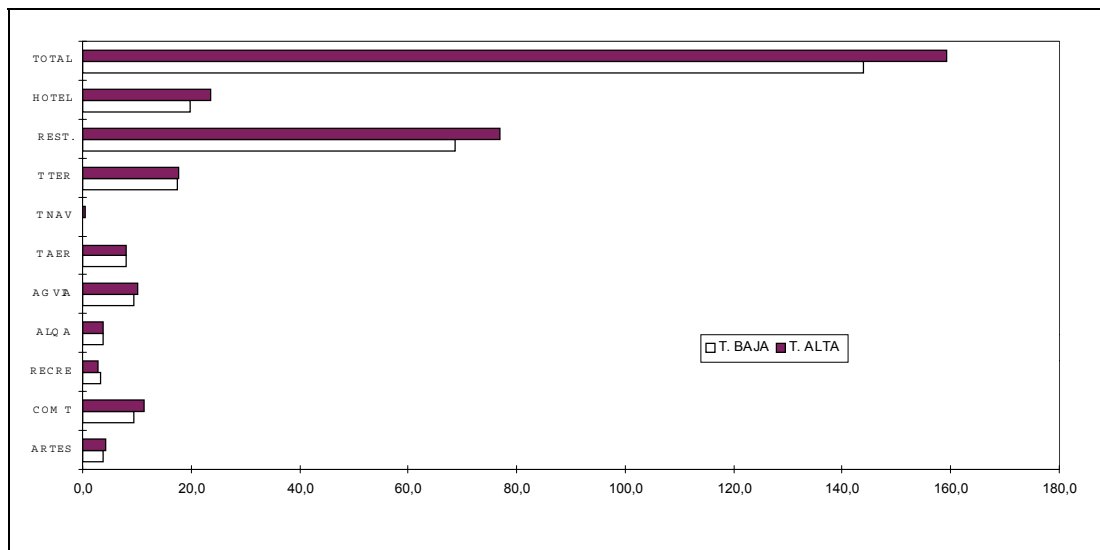
Esta situación implica por una parte, que el turismo tiene una alta incidencia en la generación de ingresos en estas apartadas regiones; pero a su vez, se ven afectadas por las fuertes fluctuaciones que se producen en los niveles de empleo entre la temporada alta y la baja. En términos generales, la importancia relativa en la generación de empleos de las ACT en relación al empleo de cada región, es baja en la zona central del país, y más elevada en las regiones extremas, lo cual es concordante con la distribución de las áreas turísticas a lo largo del país y los volúmenes de ocupados de cada región.

CUADRO N°1
OCUPADOS EN ACTIVIDADES CARACTERÍSTICAS DEL
TURISMO. 1999.
(Número de personas)

	TEMPORADA ALTA	TEMPORADA BAJA	TEMPORADA BAJA COMO PROPORCION DE TEMPORADA ALTA (%)
ACTIVIDADES TURISTICAS			
1. HOTELES Y OTROS TIPOS DE ALOJAM. TEMPORAL	23.588	19.940	84,5
2. RESTAURANTES Y SIMILARES	77.027	68.580	89,0
3. TRANSPORTE VÍA TERRESTRE	17.586	17.500	99,5
4. TRANSPORTE NAVEGACIÓN INTERIOR	366	204	55,7
5. TRANSPORTE VÍA AÉREA	8.033	8.025	99,9
6. AGENCIAS Y ORGANIZADORES DE VIAJE	10.125	9.490	93,7
7. ALQUILER AUTOMÓVILES	3.858	3.779	98,0
8. RECREACIÓN Y ESPARCIMIENTO	2.913	3.293	113,0
9. COMERCIO TURISTICO	11.374	9.383	82,5
10. ARTESANÍA (CENTROS ARTESANALES)	4.315	3.715	86,1
TOTAL	159.185	143.910	90,4

Fuente: Encuesta de Empleo en Actividades Características del Turismo.

GRÁFICO N°1
OCUPADOS EN ACTIVIDADES CARACTERÍSTICAS DEL
TURISMO POR TEMPORADA.
(en miles de personas)

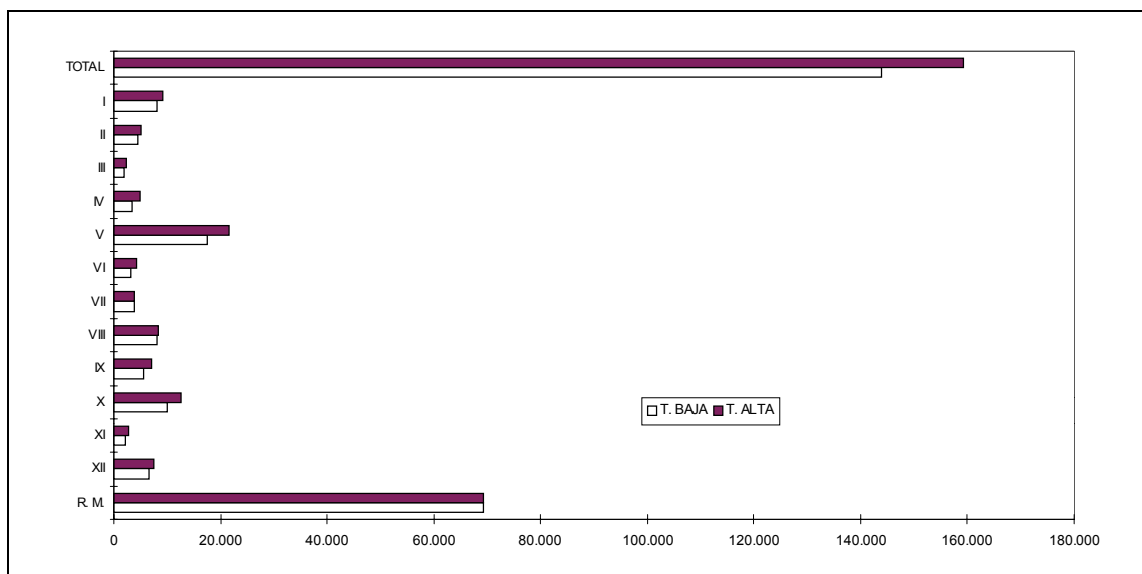


CUADRO N°2
OCUPADOS EN ACTIVIDADES CARACTERÍSTICAS DEL
TURISMO POR REGIONES. 1999.
(Número de personas)

	TEMPORADA ALTA	TEMPORADA BAJA	TEMPORADA BAJA COMO PROPORCIÓN DE TEMPORADA ALTA (%)
I	9.229	8.061	87,3
II	5.165	4.432	85,8
III	2.434	2.022	83,1
IV	4.942	3.334	67,5
V	21.558	17.458	81,0
VI	4.180	3.124	74,7
VII	3.860	3.766	97,6
VIII	8.362	8.060	96,4
IX	7.156	5.652	79,0
X	12.549	9.946	79,3
XI	2.839	2.151	75,8
XII	7.549	6.601	87,4
RM	69.363	69.302	99,9
TOTAL PAÍS	159.185	143.910	90,4

Fuente: Encuesta de Empleo en Actividades Características del Turismo.

GRÁFICO N°2
OCUPADOS EN ACTIVIDADES CARACTERÍSTICAS DEL
TURISMO SEGÚN REGIONES Y TEMPORADA.



CUADRO N°3
RELACIÓN ENTRE OCUPADOS EN ACTIVIDADES CARACTERÍSTICAS DEL
TURISMO CON EL EMPLEO EN RAMAS DE ACTIVIDADES ECONÓMICAS Y
REGIONAL. 1999.
(En porcentaje)

I. RAMA DE ACTIVIDAD ECONOMICA.

RAMA	ACTIVIDADES CARACTERÍSTICA DEL TURISMO EN CADA RAMA	PROPORCIÓN DEL EMPLEO DE LA RAMA (%)	
		TEMPORADA ALTA	TEMPORADA BAJA
COMERCIO	Hoteles y Otros Tipos de Alojamiento Temporal, Restaurantes y Similares, Comercio Turístico	11,2	9,8
TRANSPORTE	Transporte de Pasajeros por Vía Terrestre, por Vía Acuática, por Vía Aérea, Agencias de Viajes, Alquiler de Automóviles (1)	9,0	9,9
SERVICIOS	Recreación y Esparcimiento	0,2	0,2
INDUSTRIA	Artesanía	0,6	0,5
TOTAL PAÍS		3,0	2,8

Nota: (1) Para comparación con cifras nacionales, Alquiler de automóviles se incluye en el Sector Transportes.

II. REGIONES.

REGIONES	PROPORCIÓN DEL EMPLEO REGIONAL (%)	
	TEMPORADA ALTA	TEMPORADA BAJA
I	6,2	5,7
II	3,3	2,9
III	2,4	2,0
IV	2,5	1,8
V	4,3	3,5
VI	1,5	1,3
VII	1,2	1,3
VIII	1,4	1,4
IX	2,7	2,2
X	3,5	2,8
XI	7,7	6,0
XII	12,3	10,9
RM	3,0	3,1
TOTAL PAÍS	3,0	2,8

Fuente: INE y Encuesta de Empleo en Actividades Características del Turismo.

1.3. Particularidades de los Empleos en Actividades Características del Turismo.

Con base en la Encuesta de Empleo en Actividades Características del Turismo, fue posible establecer un conjunto de particularidades de los ocupados en esas actividades. En el Cuadro N°4 se presenta una selección de las mismas, las que fueron obtenidas de las tablas anexas que van de la I-1 a la I-7.

1.3.1.- Participación femenina.

A diferencia de otras actividades económicas, en las ACT se da una elevada proporción de empleo femenino. Mientras el promedio nacional de participación en el empleo de las mujeres es de 32,8%, en las actividades turísticas en su conjunto alcanza a 40,2% en temporada alta y 38,8% en la baja. El desglose por actividades señala niveles superiores al 50,0% en las actividades de Hoteles y Otros Tipos de Alojamiento Temporal, Transporte por Vía Aérea, Agencias de Viaje, Comercio Turístico y Artesanías. La menor participación se produce, como era de esperar, en las actividades relacionadas con Transporte Terrestre y Fluvial (Ver Cuadro N° 4).

Por otra parte, el aumento estacional en el empleo en la temporada alta tiene un alto componente femenino, reflejándose en los incrementos de la participación en las actividades Hoteles y Otros Tipos de Alojamiento Temporal, Restaurantes y Similares, Recreación y Comercio Turístico. En temporada baja, se incrementa la participación en Agencias de Viaje, producto de la temporada turística invernal.

La alta participación femenina en el empleo vinculada a las ACT, tiene diversas implicaciones. Por un lado, constituye un potencial ocupacional significativo a la creciente incorporación femenina a la fuerza de trabajo; y, por otro, permite proveer de ingresos a hogares con una predominancia femenina y que en muchos casos se encuentran en condiciones de pobreza.

1.3.2.- Estabilidad laboral y jornada de trabajo.

En términos generales, se da una alta estabilidad entre los ocupados en las ACT. Más de 91,0% de estos ocupados se encuentra en puestos considerados estables. Sin embargo, hay cambios importante entre la temporada baja y la alta. Al expandirse el empleo durante el verano, la incorporación es eminentemente temporal, lo que queda reflejado al comparar la magnitud del empleo como temporero en ambos períodos del año (2,4% en invierno y 9,0% en verano) (Ver Cuadro N° 4).

En relación al tipo de jornada de trabajo en las actividades turísticas, sólo el 5,4% de los ocupados en la temporada alta y el 5,6% en la baja, tienen jornadas de 20 o menos horas por semana. Estas proporciones no difieren significativamente del promedio nacional que muestra un porcentaje de 6,5%.⁴

1.3.3.- Categorías ocupacionales.

La distribución del empleo según categorías ocupacionales, permite extraer conclusiones sobre el grado de formalidad e informalidad de las ocupaciones. En este sentido, las ocupaciones de las ACT presentan un grado de formalidad bastante superior al promedio nacional. Esto queda en evidencia al comparar la proporción que representan los empleados y obreros, y los trabajadores por cuenta propia, sobre el empleo total correspondiente.

En las ACT, los empleados y obreros representan, en la jornada alta, algo más del 86,0% del total de ocupados en estas actividades; y, los por cuenta propia, sólo el 2,9% (Ver Cuadro N° 4). A nivel nacional estas proporciones se elevan a 64,0% y 25,0%, respectivamente.

La baja participación del empleo por cuenta propia en las ACT y la alta proporción de asalariados (empleados y obreros), además de mostrar una mayor formalidad ocupacional, señala una estructura laboral basada en instituciones claramente constituidas como son los Hoteles, Restaurantes y el Transporte.

⁴ Ministerio de Planificación. Encuesta Casen 1996

1.3.4.- Tamaño de empresa.

El tamaño de la empresa en la que se encuentran trabajando los ocupados de las ACT, constituye otro elemento característico relativo a la formalidad. En general, en las pequeñas empresas se concentra el empleo informal y con los ingresos más bajos.

En las actividades turísticas, la proporción de empleos en pequeñas empresas (de 1 a 9 ocupados) varía entre 22,0% y 26,0% dependiendo de la época del año (Ver Cuadro N° 4). A nivel nacional, este porcentaje se eleva a 51,0% (Encuesta Casen), es decir prácticamente el doble que en las ACT.

1.3.5.- Promedio de horas trabajadas.

El promedio de horas trabajadas, cambia de manera significativa entre las temporadas. En la baja, se registra un promedio de 49,6 horas semanas y en la alta de 51,4 horas. La diferencia y el incremento de dicho promedio se explica por la incorporación de ocupados con una jornada laboral extendida (12 a 14 horas por día) especialmente en las actividades de Restaurantes y Hoteles.

CUADRO N°4
ALGUNAS PARTICULARIDADES DEL EMPLEO DE LAS
ACTIVIDADES CARACTERÍSTICAS DEL TURISMO. 1999.

	TEMPORADA ALTA	TEMPORADA BAJA	PROMEDIO NACIONAL
1. Proporción Femenina del Empleo en Actividades Turísticas (%)			
HOTELES Y OTROS TIPOS DE ALOJAM. TEMPORAL	51,9	50,0	
RESTAURANTES Y SIMILARES	37,0	35,7	
TRANSPORTE VIA TERRESTRE	10,7	10,6	
TRANSPORTE NAVEGACION INTERIOR	14,2	15,7	
TRANSPORTE VIA AEREA	54,0	54,0	
AGENCIAS Y ORGANIZADORES DE VIAJE	60,6	63,5	
ALQUILER AUTOMOVILES	25,8	25,4	
RECREACION Y ESPARCIMIENTO	28,9	26,4	
COMERCIO TURISTICO	58,6	56,1	
ARTESANIA	56,2	54,1	
TOTAL	40,2	38,8	32,8
2. Proporción Según Estabilidad Laboral (%)			
EMPLEOS ESTABLES	91,0	97,6	
EMPLEOS DE TEMPORADA (1)	9,0	2,4	
	100,0	100,0	
3. Proporción Según Jornada Laboral (%)			
COMPLETA	94,6	94,4	93,5
PARCIAL(1)	5,4	5,6	6,5
	100,0	100,0	100,0
4. Proporción Según Categorías Ocupacionales (%)			
EMPLEADOS Y OBREROS	86,0	85,1	64,0
POR CUENTA PROPIA	2,9	3,0	25,0
5. Proporción Según Tamaño de Empresas (%) (2)			
DE 1 A 9 OCUPADOS	22,4	25,6	51,0
DE 10 A 49 OCUPADOS	48,2	43,4	24,3
DE 50 Y MAS OCUPADOS	29,4	31,0	24,7
	100,0	100,0	100,0
6. Promedio de Horas Trabajadas por Semana	51,4	49,6	

Nota: (1) Se refiere tanto a los ocupados con media jornada (entre 20 y 24 horas semanales), como a los con jornada menor a 20 horas semanales.

(2) El tamaño de la empresa se establece según el número de ocupados.
Fuente: Encuesta de empleo en Actividades Características del Turismo.

1.4.- Distribución Regional de los Empleos en las Actividades Características del Turismo

El análisis temático de los capítulos anteriores, en los que en algunos casos se considera la dimensión espacial, se complementa en este capítulo con una visión de las características del empleo desde la perspectiva regional. Desde este ángulo, se analiza, en primer lugar, la distribución del empleo en ACT regionalmente; luego, algunos aspectos relativos a la situación laboral; y finalmente, la composición del empleo según tipo de ocupaciones.

1.4.1.- Distribución según Actividades Características del Turismo.

La cantidad de ocupados en las ACT en cada región del país, se distribuye mostrando diversos pesos relativos. Esta proporción es la expresión de la predominancia de determinadas actividades, y en cierto modo, muestra la especialización regional.

Un primer aspecto que se destaca, se refiere a la alta proporción de ocupados en Restaurantes en todas las regiones (Ver Cuadro N°5). Esta proporción va de 35,3% a 75,2%, alcanzando su nivel más alto en la VIII Región del Bío-Bío. Las Regiones I de Tarapacá, III de Atacama, V de Valparaíso, VI del Libertador Bernardo O'Higgins y VII de Maule, también tienen elevadas proporciones aunque algo inferior a la VIII Región del Bío-Bío. La Región Metropolitana muestra una proporción del empleo en Restaurantes y Similares equivalente al 42,1%, y a su vez, el mayor volumen de empleo en esta actividad.

Un segundo tema, tiene que ver con la proporción del empleo en la actividad Hoteles y Otros Tipos de Alojamiento Temporal. En este sentido los resultados de la Encuesta de Empleo muestran fuertes variaciones entre las regiones, destacándose la X Región de Los Lagos con la proporción más alta junto a la II Región de Antofagasta, III Región de Atacama, IV Región de Coquimbo y la VII Región del Maule; y la Región Metropolitana con el más bajo. Este hecho es consecuente con el desarrollo de otras ACT en esta última Región, lo cual hace que, a pesar de tener un volumen de empleo importante en hoteles (5.688 ocupados), su peso relativo sea bajo.

Comercio Turístico, por su parte, muestra una alta presencia o participación regional en la IV Región de Coquimbo, la XI Región de Aysén y la XII Región de Magallanes; y las de Recreación y Esparcimiento en la I Región de Tarapacá, IV Región de Coquimbo y XI Región de Aysén (Ver Cuadro N°5). En la Región Metropolitana, tal como ya se señaló, la distribución por actividades es menos concentrada en un conjunto reducido de ellas (a diferencia de lo que ocurre en otras regiones), debido al desarrollo alcanzado más uniforme de las mismas.

1.4.2.- Composición del empleo regional en Actividades Características del Turismo.

Al considerar algunas particularidades del empleo regional en ACT, es posible establecer si existen diferencias apreciables con relación a la media nacional u otras regiones. En este sentido, los antecedentes recogidos por la Encuesta de Empleo, muestran que en general no hay diferencias marcadas entre las regiones.

En esta línea, la proporción femenina del empleo en las distintas actividades y regiones muestra algunas disparidades aunque lo relevante es la elevada participación en algunas de ellas. En este sentido se destacan en general las agencias de viaje, el comercio turístico y hoteles. En el caso de los Restaurantes se destacan por su elevada participación, las que van de la IX Región de La Araucanía a la XI Región de Aysén del General Carlos Ibañez del Campo.

Desde la perspectiva regional, la participación femenina muestra diferencias apreciables según sea la actividad. En este sentido y, con una alta proporción, puede citarse a las regiones IX Región de La Araucanía, la X Región de Los Lagos y la XI Región de Aysén en las Actividades Características del Turismo de Hoteles y otros establecimientos de Alojamiento Temporal y Restaurantes y similares; así como la IV, VI, VIII, IX, X y XI en Comercio Turístico. Igual cosa sucede con las agencias de viajes destacándose en este sentido la IV, VI, VII, VIII y la Metropolitana.

En términos generales y salvo en actividades relacionadas con el transporte y alquiler de automóviles, la estructura del empleo en relación a la participación femenina es elevada en todas las regiones del país.

En relación a la estabilidad laboral, las diferencias en relación a la media nacional son bastante más marcadas en algunas regiones del país. Esto se expresa en lo elevado de la proporción de ocupados con empleos de temporada (en temporada alta) en el caso de las Regiones III de Atacama, IV de Coquimbo, V de Valparaíso, X de Los Lagos y XI de Aysén. La situación inversa, es decir, una baja proporción de empleo de temporada en esa misma época del año, se da en las Regiones VII del Maule y Metropolitana principalmente.

Con respecto al tipo de jornada laboral de los ocupados, la proporción con jornada parcial es bastante baja en casi todas las regiones; con excepción de la I de Tarapacá, II de Antofagasta y XI de Aysén; esto es, en aquellas regiones donde el empleo se incrementa de manera importante en temporada alta.

Al considerar la situación desde la perspectiva de la inserción laboral en condiciones de formalidad e informalidad medida a través de la proporción de ocupados trabajando por cuenta propia, esta última condición se presenta de manera importante en la V Región de Valparaíso, XI Región de Aysén y XII Región de Magallanes, en cambio las restantes muestran niveles menores que la media nacional (Ver Cuadro N°6).

En términos generales, se dan ciertas diferencias entre las regiones del país, en relación a las características ocupacionales del empleo vinculado a las ACT aunque no muy marcadas. Dado que esta es la primera encuesta que se efectúa sobre el tema, no es posible establecer si se trata de tendencias o particularidades de la región, y en qué medida se irán consolidando.

1.4.3.- Ocupaciones a nivel regional.

El diferente desarrollo de las Actividades Características del Turismo en las distintas regiones del país, tiene, a su vez, implicaciones en la demanda por distintos tipos de ocupaciones. En este sentido se dan dos situaciones: por un lado, un conjunto reducido de ocupaciones en las que se concentra el grueso del empleo; y, por otro, una composición relativa distinta al interior de cada región.

En relación a las ocupaciones más frecuentes, es posible identificar un conjunto de 18 a 20 ocupaciones en las que se concentra la mayor proporción del empleo. Estas ocupaciones se repiten en todas las regiones aunque con

distinto peso relativo. Aproximadamente el 60,0% del total de ocupados a nivel nacional, y con porcentajes también elevados y variables en cada región, están insertos en estas ocupaciones. El 40,0% del empleo restante se reparte entre 60 otras ocupaciones indicadas en la Encuesta de Empleo citada. En el Cuadro N°7 (extractado de la tabla anexa II-3(A)), se muestra la cantidad de ocupados (en temporada alta), de las 18 principales ocupaciones en cada Región.

El peso relativo de las ocupaciones varía entre las regiones. Algunas de ellas como el caso de los garzones, ocupa siempre el primer lugar en relación al número de empleados. De igual manera, las ocupaciones de cocinero, maestro de cocina y ayudante de cocina, tienen una elevada presencia en las distintas regiones. En cambio en aquellas regiones donde las ACT están más desarrolladas en su conjunto como en las Regiones V de Valparaíso y Metropolitana, la distribución entre las 18 principales ocupaciones está más repartida (Cuadro N°7).

Un conjunto de especialidades relacionadas con carreras profesionales (Contadores Auditores) y técnicas (Técnicos en Turismo), tienen también un importante número de ocupados.

En términos generales, el análisis del tipo de ocupaciones en las que se concentra el mayor nivel de empleo en cada región, señala una elevada cantidad en un número reducido de ocupaciones; y diferencias en su amplitud ocupacional. Regiones como la V de Valparaíso, VIII del Bío-Bío y Metropolitana presentan una mayor participación de todas las ACT, lo que se refleja en una estructura ocupacional mas amplia. En cambio, en aquellas con un desarrollo sólo en alguna de dichas actividades, su estructura ocupacional es más concentrada entre las 18 más frecuentes.

CUADRO N°6
COMPOSICIÓN DEL EMPLEO EN ACTIVIDADES CARACTERÍSTICAS DEL TURISMO SEGÚN
REGIONES.⁽¹⁾ 1999.

	REGIONES														TOTAL NACIONAL
	I	II	III	IV	V	VI	VII	VIII	IX	X	XI	XII	RM		
1. Proporción Femenina del Empleo en Actividades Características del Turismo (%)															
HOTELES Y OTROS TIPOS DE ALOJAM. TEMPORAL	45,0	58,7	59,5	43,6	49,0	59,3	61,3	49,7	58,7	61,5	54,2	47,6	44,3	51,9	
RESTAURANTES Y SIMILARES	21,4	49,0	36,7	40,7	35,7	44,4	48,3	40,7	56,1	56,1	61,0	25,9	32,3	37,0	
TRANSPORTE DE PASAJEROS POR VIA TERRESTRE	3,1	7,2	50,0	5,6	5,5	3,4	1,5	7,4	9,1	15,5	28,4	""	11,9	10,7	
TRANSPORTE DE PASAJEROS POR VIA ACUATICA	""	""	""	""	""	""	""	""	""	17,2	6,6	11,0	""	14,2	
TRANSPORTE DE PASAJEROS POR VIA AEREA	""	""	""	""	""	""	""	""	""	""	12,5	""	54,1	54,0	
AGENCIAS Y ORGANIZADORES DE VIAJE	34,5	61,0	47,4	67,1	33,8	73,7	62,9	70,5	38,9	43,6	46,7	59,9	71,4	60,6	
ALQUILER DE AUTOMOVILES	29,3	31,8	14,0	8,2	12,1	""	16,7	16,0	25,9	29,3	28,6	30,8	26,5	25,8	
RECREACION Y ESPARCIMIENTO	33,0	7,4	11,1	28,1	33,9	43,8	25,0	32,1	20,6	23,4	19,0	17,2	34,8	28,9	
COMERCIO TURISTICO	49,5	""	50,4	60,1	51,8	60,8	""	60,7	74,6	60,6	72,7	58,3	41,8	58,6	
ARTESANIAS	76,6	63,3	""	57,6	78,5	10,9	79,5	47,8	63,6	63,2	""	""	51,2	56,2	
TOTAL	29,8	44,6	42,9	44,6	38,2	43,2	51,6	42,8	52,4	57,1	57,6	36,1	35,8	40,2	
2. Proporción Según Estabilidad Laboral (%)															
EMPLEOS ESTABLES	86,3	88,8	80,0	71,0	82,8	91,3	99,1	95,7	96,4	81,9	78,3	87,4	97,1	91,0	
EMPLEOS DE TEMPORADA	13,7	11,2	20,0	29,0	17,2	8,7	0,9	4,3	3,6	18,1	21,7	12,6	2,9	9,0	
3. Proporción Según Jornada Laboral (%)															
COMPLETA	90,7	88,6	97,7	96,4	94,7	96,0	97,0	99,3	97,0	98,0	87,4	93,8	94,0	94,6	
PARCIAL(2)	9,3	11,4	2,3	3,6	5,3	4,0	3,0	0,7	3,0	2,0	12,6	6,2	6,0	5,4	
4. Proporción Según Categorías Ocupacionales															
EMPLEADOS Y OBREROS (%)	85,2	80,3	84,6	81,9	74,6	78,7	83,1	87,0	88,6	84,8	73,4	82,9	91,7	86,0	
POR CUENTA PROPIA (%)	3,3	4,6	""	1,1	10,8	1,4	3,7	3,3	""	1,5	7,9	5,7	0,5	2,9	

Notas: (1) Se refiere a la ocupación en temporada alta.

(2) Se refiere tanto a los ocupados con media jornada (entre 20 y 24 horas semanales), como a los con jornada menor a 20 horas semanales.

Fuente: Encuesta de Empleo en Actividades Características del Turismo.

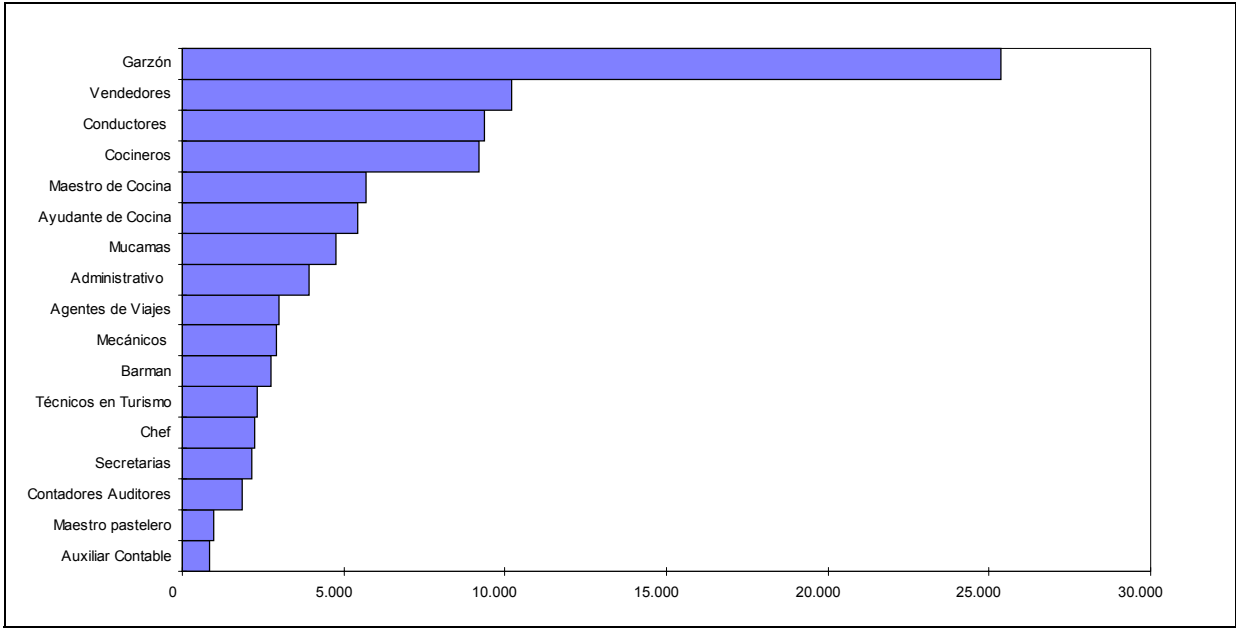
CUADRO N°7
PRINCIPALES OCUPACIONES SEGÚN EL NÚMERO DE EMPLEADOS EN CADA REGIÓN. 1999. ⁽¹⁾
 (Número de personas)

TIPOS DE OCUPACION	REGIONES													TOTAL NACIONAL
	I	II	III	IV	V	VI	VII	VIII	IX	X	XI	XII	R.M.	
... Contadores Auditores	65	209	19	2	724	3	""	127	25	87	11	189	402	1.863
... Técnicos en Turismo	58	31	2	13	141	27	11	75	151	143	7	139	1.513	2.310
... Agentes de Viajes	37	18	2	13	253	8	5	19	7	15	4	29	2.592	3.000
... Programador	29	3	3	3	11	""	""	48	1	13	""	""	151	262
... Secretarias	72	70	49	22	212	26	16	92	118	130	41	114	1.176	2.137
... Auxiliar Contable	115	26	23	24	46	3	8	6	46	8	4	53	480	842
... Administrativo y Oficinista	228	287	153	122	412	70	22	395	160	293	288	291	3.662	6.385
... Guías Turísticos	38	1	2	16	12	""	""	""	5	17	90	47	15	242
... Chef	376	34	57	45	303	86	18	146	34	113	2	122	882	2.220
... Cocineros	663	279	147	176	1.255	303	357	363	325	652	66	904	3.713	9.202
... Maestro de Cocina	533	238	124	291	923	133	282	485	327	431	115	136	1.661	5.680
... Ayudante de Cocina	444	290	156	207	1.174	248	135	651	260	464	138	151	1.098	5.418
... Garzón	1.609	765	523	802	4.498	702	507	1.036	1.203	1.442	259	1.105	10.897	25.350
... Barman	242	60	20	9	174	105	62	191	178	100	2	246	1.335	2.724
... Mucamas	308	212	152	342	651	148	237	174	235	1.202	66	178	857	4.762
... Vendedores	408	47	88	718	1.488	318	694	720	909	1.231	8	759	2.802	10.190
... Mecánicos de Vehículos y Aviación	21	124	5	46	48	24	""	14	73	11	4	16	2.520	2.906
... Conductores Vehículos Automotores	182	337	9	85	483	131	51	161	244	92	46	""	7.523	9.345

Notas: (1) Se refiere a temporada alta.

Fuente: Encuesta de Empleo en Actividades Características del Turismo.

GRÁFICO N°3
CANTIDAD DE OCUPADOS EN PRINCIPALES OCUPACIONES DE
ACTIVIDADES CARACTERÍSTICAS DEL TURISMO



1.5.- Estacionalidad del Empleo.

Los niveles de empleo de las distintas actividades económicas e igualmente a nivel regional, tienen fluctuaciones estacionales a lo largo de cada año. Estas fluctuaciones se expresan en la disminución del empleo en los meses de invierno (lo que a su vez produce un incremento estacional de la desocupación), y un aumento en los meses de verano. Este comportamiento cíclico es independiente del crecimiento tendencial a través de los años, y se reproduce, a su vez, en las Actividades Características del Turismo.

Sin embargo, en el primer semestre de 1999 (período de referencia en el levantamiento de la Encuesta de Empleo), se ha producido una caída en los niveles de empleo más acentuada que la estacionalidad tradicional debido al proceso recesivo por el que se encuentra transitando la actividad económica. El empleo total del país se redujo entre enero y junio en 4,4% y el de los asalariados (empleados y obreros) en 5,9%. La tasa de desocupación se elevó de 7,5% a 11,1% en el mismo período. A su vez, no se produjo una expansión del empleo en los meses de enero y febrero de este mismo año 1999 (con relación a diciembre de 1998), como es tradicional un período de expansión de la economía.

El resultado de esta combinación de factores implica que los volúmenes de empleo detectados tanto en temporada alta y en mayor grado en la baja, son inferiores al de un período “normal” de crecimiento de la economía.

A su vez, la diferencia entre la temporada alta y la baja se ha visto incrementada como consecuencia de la profundidad de la caída del empleo en el mes de junio.

En este sentido, y en base a antecedentes históricos de la Encuesta de Empleo del INE, puede establecerse que en tiempos normales la disminución del empleo asalariado ⁵ del país equivale a una cifra en torno a -2,5% en junio con respecto a enero de cada año. Dado que los datos del INE están mostrando una reducción del empleo asalariado del 5,9% entre enero y junio de 1999, se puede deducir que un poco menos de la mitad de esa disminución puede atribuirse a la coyuntura. Es decir, la distancia entre ambas temporadas sería inferior a la detectada por la Encuesta de Empleo en Actividades

⁵ Es preferible considerar a los asalariados en el análisis comparativo, para evitar los cambios que pueden darse entre los cuenta propia

Características del Turismo si se hubiera levantado en un período de expansión de las actividades económicas.

Según los datos de la Encuesta de Empleo en ACT, el cambio en el nivel de empleo implica un total de 15.275 nuevos ocupados en la temporada alta con relación a la baja. Es decir, la ocupación se incrementa en 10,6% entre ambos períodos. La composición de este incremento temporal,⁶ es relevante en función de las políticas de capacitación y apoyo al sector que pueden desarrollarse. En éste punto se intenta mostrar una visión más específica relativa al tipo de empleos que se encuentran en esta condición.

1.5.1.- Composición del empleo estacional.

Los nuevos empleos que se incorporan a las ACT durante la temporada alta, presentan diversos aspectos. El primero se refiere a la composición por sexo de los mismos. En este sentido, se constata una cierta igualdad cuantitativa en la incorporación, ya que el 46,2% de la misma corresponde a hombres y el 53,8% a mujeres (Ver Cuadro N°8).

En relación a cómo se distribuyen los nuevos empleos en las distintas ACT, en otros términos, la contribución de cada una de ellas a la generación de empleos de temporada, es significativo el aporte de los Restaurantes, ya que el 55,3% del total de la incorporación se produce en esta actividad (8.447 nuevos ocupados). En un nivel bastante menor se encuestan los Hoteles y Otros Tipos de Alojamiento Temporal (23,9%), y el Comercio Turístico (13,0%). En estas tres actividades se concentra el 92,0% del incremento de las ocupaciones en temporada alta.

En la utilización de fuerza laboral adicional en temporada alta, considerando el peso relativo de las distintas regiones del país, se destaca el rol que juegan las Regiones I de Tarapacá, IV de Coquimbo, V de Valparaíso, IX de la Araucanía y X de Los Lagos, dado que casi el 72,0% de las nuevas ocupaciones se producen en ellas. Sólo en la V Región de Valparaíso se generan 4.100 nuevos empleos incrementándose en 23,5% con respecto a la

⁶ Es posible que parte de este incremento no sea temporal sino que producto de la expansión sostenida de las ACT. Para poder distinguir estos dos efectos, se requiere una serie de encuestas a lo largo del tiempo.

temporada baja. Es significativo que en la Región Metropolitana no hay cambio en el nivel de empleo entre ambas temporadas.

Por otra parte, y como era de esperar, los incrementos son mayoritariamente contratos por la temporada (71,5%); el 28,5% restante aparece como estable lo cual podría interpretarse como la proporción que permanece una vez concluida la temporada alta debido a la expansión tendencial del sector. Al mismo tiempo, los incrementos de temporada son prácticamente todos con jornada completa (96,4%), e incluso con un promedio de horas semanales superior a la jornada normal (51,4 horas por semana). La jornada de trabajo prolongada, es una práctica habitual en temporada de verano especialmente en los restaurantes.

En relación a la situación de formalidad o informalidad de los incrementos de empleo en temporada alta, los datos muestran que son predominantemente formales dado que el 94,5% de ellos se insertan como empleados y obreros. Sólo el 1,7% aparece como cuenta propia. Vinculado a este mismo tema, los antecedentes señalan que son las empresas medianas y más grandes en donde se abren estas oportunidades de empleo de temporada, es decir las formales (Ver Cuadro N°8).

En relación al tipo de ocupaciones generadas en el incremento de temporada alta, los resultados de la encuesta muestran, en primer lugar, que se trata de ocupaciones principalmente calificadas. Sólo el 14,8% corresponde a trabajadores no calificados. A su vez, y dada las condiciones propias de las ACT, los incrementos de temporada se concentran mayoritariamente entre los trabajadores de los servicios (76,2%).

La apertura de este último grupo ocupacional permite extraer conclusiones importantes sobre la demanda temporal de trabajadores en la época de verano. Según los datos de la Encuesta de Empleo, la principal demanda ocupacional se refiere a garzones. Casi el 30,0% del total de dicha demanda adicional (4.501 nuevos empleos) corresponde a esta especialidad. También alcanzan un alto nivel de contratación los vendedores (11,8% del incremento de temporada) y los ayudantes de cocina (9,7%)⁷.

⁷

Los resultados generales presentados en esta sección, se deduce de las tablas anexo II-3(A) y II-3(B), al comparar los niveles de empleo en temporada alta con respecto a la temporada baja en cada especialidad.

A manera de síntesis, los aumentos de empleo de temporada alta se concentran de manera predominante en los Restaurantes y Similares y Hoteles y Otros Tipos de Alojamiento Temporal, en la V Región de Valparaíso, tienen jornada completa, son formales y en general calificados. Las principales ocupaciones están vinculadas a los Restaurantes y Similares (garzones y cocineros) y Hoteles y Otros Tipos de Alojamiento Temporal (mucamas).

No hay antecedentes para establecer cuántos de ellos permanecen ocupados una vez terminada la temporada, pero los pocos datos disponibles derivados de la misma encuesta en relación a contrataciones consideradas como más estables, permiten suponer que una cierta proporción permanece como consecuencia de la expansión gradual del turismo.

1.5.2.- Empleo generado por los Centros de Esquí.

Un caso específico de estacionalidad ocupacional se refiere al empleo que generan los Centros de Esquí durante la temporada de nieve en invierno.

Según la Encuesta de Empleo, un total de 2.230⁸ ocupados se encuentran vinculados a estos centros turísticos. Esto significa que el 1,5% del empleo en las ACT en temporada baja, es generado por estos centros. Una proporción de esta magnitud no deja de tener importancia, mostrando, a su vez, una faceta poco conocida de la estacionalidad laboral.

Los empleos que generan los Centros de Esquí son principalmente masculinos (75,1%), y se concentran en las actividades Hoteles y Otros Tipos de Alojamiento Temporal (48,9%), Recreación y Esparcimiento (23,0%) y Restaurantes y Similares (14,8%). Estas tres actividades generan el 86,7% del empleo en estos Centros (ver Cuadro N°9 y Tablas Anexas del IV-1 (B) y IV-2 (B) donde se muestra en detalle la composición del empleo de los mismos).

En cuatro regiones del país se concentra el empleo de los Centros de Esquí; la Región Metropolitana con el 62,1% la V Región de Valparaíso con

⁸ En este total se incluyeron 300 ocupados correspondiente a la X Región, que no están considerados en el volumen de empleo de la temporada baja en Actividades Características del Turismo de capítulos anteriores.

el 21,2%, la X Región de los Lagos con el 13,5% y la VIII Región del Bío – Bío con el 2,9%. Al mismo tiempo, se trata de empleos temporales, formales y con una baja proporción por cuenta propia (7,4%).

**CUADRO N°8
CARACTERÍSTICAS OCUPACIONALES DE LOS EMPLEOS
ADICIONALES
QUE SE GENERARON EN TEMPORADA ALTA.**

CARACTERÍSTICAS OCUPACIONALES (1)	PORCENTAJES
1. Sexo de los nuevos empleos	
HOMBRES	46,2
MUJERES	53,8
	100,0
2. Contribución de cada Actividad Turística	
HOTELES Y OTROS TIPOS DE ALOJAMIENTO TEMPORAL	23,9
RESTAURANTES Y SIMILARES	55,3
TRANSPORTE VIA TERRESTRE	0,6
TRANSPORTE NAVEGACION INTERIOR	1,1
TRANSPORTE VIA AEREA	0,1
AGENCIAS DE VIAJES	4,2
ALQUILER AUTOMOVILES	0,5
RECREACION Y ESPARCIMIENTO	-2,5
COMERCIO TURISTICO	13,0
ARTESANIA (CENTROS ARTESANALES)	3,9
	100,0
3. Contribución de cada región	
I	7,6
II	4,8
III	2,7
IV	10,5
V	26,8
VI	6,9
VII	0,6
VIII	2,0
IX	9,8
X	17,0
XI	4,5
XII	6,2
R.M.	0,4
	100,0
4. Estabilidad laboral	
ESTABLES	28,5
DE TEMPORADA	71,5
	100,0
	(continua)

CARACTERÍSTICAS OCUPACIONALES	PORCENTAJES
5. Jornada laboral	
COMPLETA	96,4
PARCIAL (2)	3,6
	100,0
6. Inserción según categoría ocupacional	
EMPLEADOS Y OBREROS	94,5
CUENTA PROPIA	1,7
OTROS	3,8
	100,0
7. Inserción según tamaño de empresa	
DE 1 A 9 OCUPADOS	-7,4
DE 10 A 49 OCUPADOS	92,6
DE 50 Y MAS OCUPADOS	14,8
	100,0
8. Inserción según tipos de ocupaciones	
DIRECTIVOS Y GERENTES	0,4
PROFESIONALES DE NIVEL SUPERIOR	0,8
TECNICOS Y PROFESIONALES DE NIVEL MEDIO	2,2
EMPLEADOS DE OFICINA	3,9
TRABAJADORES DE SERVICIOS Y VENDEDORES DE COMERCIO	76,2
... Housekeeper	0,2
... Guías Turísticos	0,7
... Ecónomos, Mayordomos y Afines	0,0
... Chef	1,0
... Cocineros	5,0
... Maestro de Cocina	3,7
... Ayudante de Cocina	8,7
... Maestro Pastelero	0,6
... Ayudante de Pastelería	0,5
... Maestro Panadero	0,2
... Ayudante de Panadero	1,0
... Garzón	29,5
... Barman	1,7
... Coordinador de Eventos	0,1
... Recepcionista de Mercadería	0,6
... Mucamas	7,3
... Niñeras	0,3
... Peluqueros, Tratamientos Belleza y Afines	0,0
... Personal Servicios de Protección	-0,2
... Vendedores	11,8
... Otros Servicios y Vendedores de Comercio	3,5
TRABAJADORES ESPECIALIZADOS	1,7
TRABAJADORES NO CALIFICADOS	14,8
	100,0

- Notas:**
- (1) Se refiere a las características que muestran los 15.275 nuevos empleos en que se incrementa la ocupación en el período de temporada alta en relación al de baja.
 - (2) Se refiere tanto a los ocupados con media jornada (entre 20 y 24 horas semanales), como a los con jornada menor a 20 horas semanales.

Fuente: Encuesta de Empleo en Actividades Características del Turismo.

**CUADRO N°9
CANTIDAD DE OCUPADOS EN CENTROS DE ESQUÍ EN
ACTIVIDADES CARACTERÍSTICAS
DEL TURISMO Y REGIONES, 1999**

ACTIVIDADES CARACTERÍSTICAS DEL TURISMO	CANTIDAD DE OCUPADOS	PORCENTAJES
HOTELES Y OTROS TIPOS DE ALOJ. TEMP.	1.092	48,9
RESTAURANTES Y SIMILARES	330	14,8
TRANSPORTE VIA TERRESTRE	188	8,4
TRANSPORTE NAVEGACION INTERIOR	""	""
TRANSPORTE VIA AEREA	4	0,2
AGENCIAS Y ORGANIZADORES DE VIAJE	4	0,2
ALQUILER AUTOMOVILES	""	""
RECREACION Y ESPARCIMIENTO	514	23,1
COMERCIO TURISTICO	94	4,2
ARTESANIA	4	0,2
TOTAL	2.230	100,0
Regiones		
V	472	21,2
VIII	65 (1)	2,9
IX	7 (1)	0,3
X	300	13,5
R.M.	1.386	62,1
	2.230	100,0

Notas: (1) Información parcial.

Fuente: Encuesta de Empleo en Actividades Características del Turismo.

1.6. Requerimientos de Recursos Humanos Calificados y Necesidades de Capacitación.

El conocimiento de la demanda de recursos humanos calificados y los requerimientos de capacitación, contribuyen de manera explícita a la adecuada y oportuna formación de los mismos. Este tema es, en general, poco investigado en los centros de formación y en las diferentes encuestas sobre empleo. Se trata de un área difícil de abordar y con resultados, en general, no cuantificables.

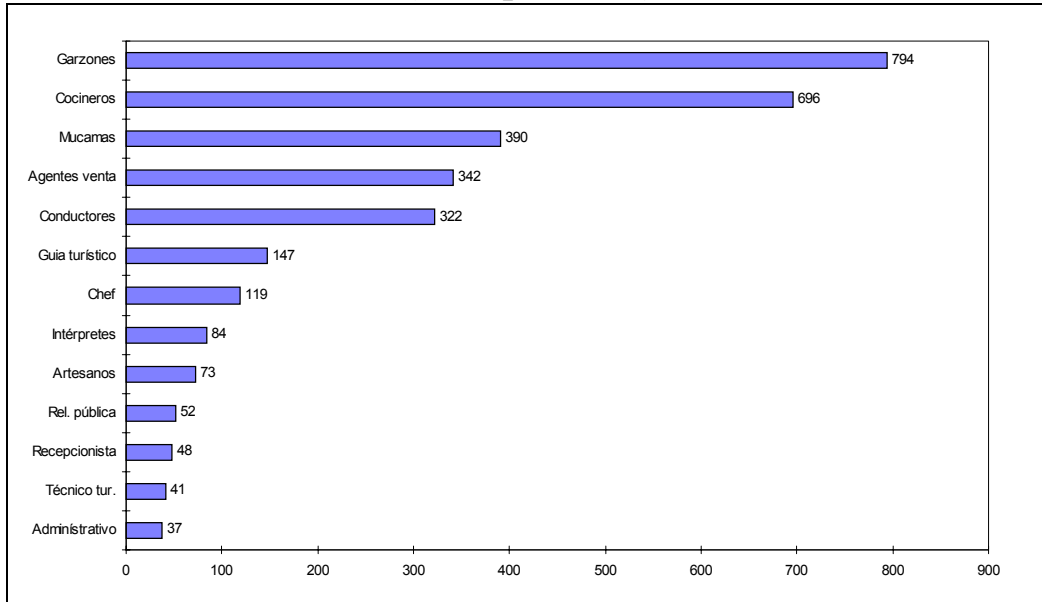
Por tal razón, el intento efectuado a través de la Encuesta de Empleo en ACT permite extraer algunas conclusiones importantes, dejando constancia que las mismas sólo representan tendencias y órdenes de magnitud. Además, los requerimientos planteados por los entrevistados son atemporales, esto es, pueden corresponder a cualquiera de las dos temporadas y se refieren a las carencias que ellos visualizan para el adecuado desarrollo de la actividad.

1.6.1.- Necesidad de recursos humanos especializados.

Los requerimientos de recursos humanos planteados se concentran de manera mayoritaria en la actividad Restaurantes y Similares (52,0% del total). En esta actividad, las ocupaciones más solicitadas se refieren a garzones y cocineros.

En la actividad Comercio Turístico (10,0% de los requerimientos) las solicitudes se refieren principalmente a vendedores y recepcionistas. De igual manera los Hoteles y Otros Tipos de Alojamiento Temporal y el Transporte de Pasajeros por Vía Terrestre señalan importantes requerimientos. Los primeros, en las especialidades mucamas, especialidades relacionadas con la cocina y personal administrativo; y en el segundo, conductores. En la Tabla Anexa III-1, se muestra la demanda planteada por tipo de recurso humano y actividad turística. A su vez, en el Gráfico 4, se muestra la magnitud de los principales requerimientos.

GRÁFICO N°4
PRINCIPALES REQUERIMIENTOS DE RECURSOS HUMANOS
CALIFICADOS
(N° de personas)



1.6.2.- Necesidades de capacitación.

Las necesidades de capacitación expresadas a través de la Encuesta de Empleo, se manifiesta preferentemente en las actividades Restaurantes y Similares, Comercio Turístico y Hoteles y Otros Tipos de Alojamiento Temporal. Las Agencias de Viajes y la Artesanía señalan también necesidades importantes, aunque en una magnitud menor.

En el caso de los Restaurantes y Similares, los requerimientos de capacitación se refieren a cocineros, garzones y empleados de oficina. En cambio en Hoteles y Otros Tipos de Alojamiento Temporal, se señala a las mucamas, al igual que cocineros y garzones. En Agencias de Viajes y Comercio Turístico se menciona, principalmente a los agentes de venta.

Los requerimientos de capacitación por especialidad y actividad turística, se muestran en Tabla Anexa III-2. En el gráfico 4 se ha cuantificado la magnitud de la demanda referida a los tipos de ocupaciones.

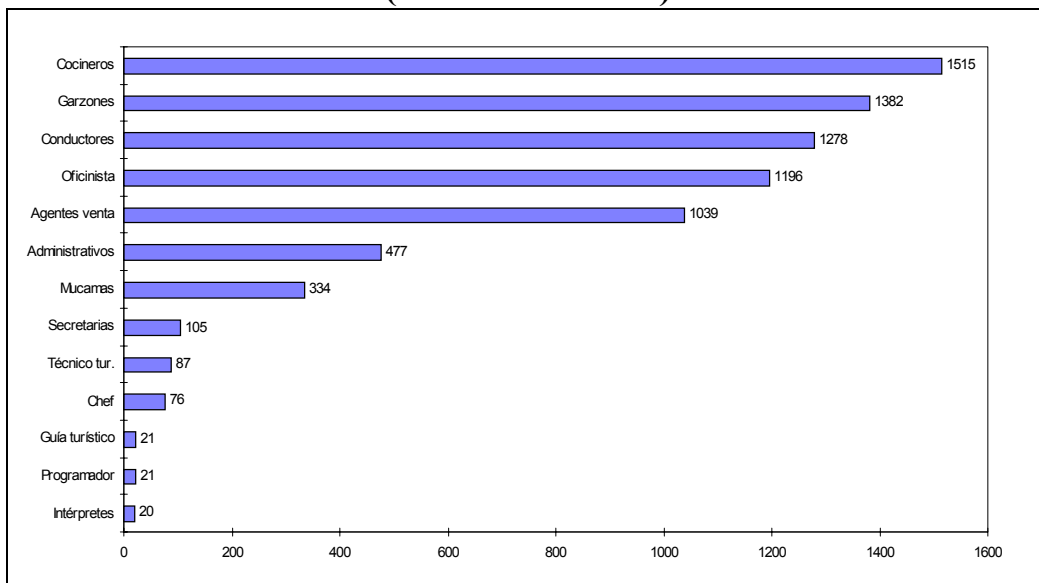
1.6.3.- Capacitación usando la franquicia tributaria del SENCE.

La franquicia tributaria del SENCE, es un programa que le permite a los empresarios impartir capacitación a sus trabajadores, financiando el mismo mediante el descuento por pago de impuesto. De esta forma el Estado subsidia el costo de la capacitación realizada por las empresas hasta un tope del 1,0% del monto total de la planilla anual de remuneraciones. El tipo de capacitación y sus características, lo decide la empresa en función a sus necesidades.

Mediante este subsidio se viene capacitando algo más de 400 mil trabajadores al año, lo que equivale casi al 10,0% de la población ocupada.

Los resultados de la Encuesta de Empleo en Actividades Turísticas señalan que se efectuaron 28.519 acciones de capacitación en un período de un año anterior a la encuesta. Esto significa que aproximadamente el 18,0% de los ocupados del sector (en relación a la temporada alta), recibieron capacitación en ese lapso ⁹. Esta cifra es bastante superior al promedio nacional lo que indica un buen aprovechamiento de este programa. En la Tabla III-3 del Anexo, se muestra la cantidad de ocupados capacitados por el sistema en los últimos doce meses en las diferentes ACT.

**GRÁFICO N°5
PRINCIPALES REQUERIMIENTOS DE CAPACITACIÓN
(N° de solicitudes)**



⁹ Bajo el supuesto de que no se han producido repeticiones de capacitación en ese lapso de tiempo.

II.- PROYECCIÓN DEL EMPLEO A MEDIANO PLAZO.

Supuestos para la Proyección.

El empleo a mediano plazo generado por las Actividades Características del Turismo (ACT) se proyectó para el período 1999 – 2005 con base en el aumento del Valor Agregado de los mismos e hipótesis sobre la evolución de la productividad del trabajo en éstas (considerando básicamente la tendencia histórica que muestran las ramas de actividades económicas relacionadas).

Las proyecciones del Valor Agregado de las Actividades Características del Turismo se efectuaron sobre la base de un marco global para la economía chilena, y un aumento de la participación de las Actividades Características del Turismo en el PIB, fundándose en la evolución de proyectos de inversión en el sector inmobiliario hotelero, perspectivas de las actividades de las Agencias de Viajes, políticas de expansión de LANCHILE y los objetivos de la Política Nacional de Turismo en que está empeñado el Gobierno.

En un escenario de relativo optimismo la tasa de crecimiento acumulativa anual proyectada para el PIB en el período 1999-2005 para la economía chilena es del 6,7 %, y la tasa de crecimiento para las ACT asciende al 7,9 % para el mismo período (ambas a precios constantes).

En otro escenario más conservador la tasa de crecimiento acumulativa anual proyectada para el PIB en el mismo período de proyección es del 5,5% y la tasa de crecimiento de las ACT asciende a 6,4% para el período 1999-2005 (ambas a precios constantes).

Estimación del Empleo en el período 1999 – 2005.

De acuerdo a lo expuesto, el empleo en cada una de las Actividades Características del Turismo para el período 1999-2005 se obtuvo dividiendo el monto del Valor Agregado proyectado, por la estimación de la productividad media del trabajo. Los resultados para el período 1999-2005 se presentan en el cuadro a continuación.

En síntesis se puede concluir que el número de empleos de todas las ACT, que en 1999 sumaban 159.185 personas, ascendería a 191.513 puestos de trabajo en el año 2005, lo que implica que en el sexenio habría un incremento de 32.328 puestos de trabajo, cifra que indica un crecimiento promedio de alrededor de 5.400 nuevos empleos por año.

Finalmente, para el escenario más conservador de las proyecciones económicas de las ACT se aplica la misma metodología de cálculo; pero con supuestos similares más conservadores.

En este último caso, se puede concluir que el número de empleos de todas las ACT, que en 1999 sumaban 159.185 personas, ascendería a 183.562 puestos de trabajo en el año 2005, lo que implica que en un escenario conservador habría un incremento de 24.377 puestos de trabajo, cifra que indica un crecimiento promedio de alrededor de 4.063 nuevos empleos por año.

**ESCENARIO RELATIVAMENTE OPTIMISTA
PROYECCIÓN DEL EMPLEO DE LAS ACTIVIDADES CARACTERÍSTICAS DEL TURISMO EN TEMPORADA ALTA.
PERÍODO 1999 – 2005. (En número de Empleos)**

Actividades Características del Turismo	1999		2000		2001		2002		2003		2004		2005		Variación Absoluta	% incremento	Tasa Media Anual Crec. Acumulativo
	N° Empleos	%	N° Empleos	%	N° Empleos	%	N° Empleos	%	N° Empleos	%	N° Empleos	%	N° Empleos	%			
Hoteles	23.588	14,8	24.271	14,9	25.043	14,9	25.886	15,0	26.881	15,1	28.045	15,2	29.393	15,3	5.805	24,6	3,7
Restaurantes	77.027	48,4	78.157	48,0	79.899	47,7	81.829	47,4	84.201	47,2	86.964	47,0	89.645	46,8	12.618	16,4	2,6
Transporte Terrestre	17.586	11,0	18.026	11,1	18.510	11,0	19.060	11,0	19.625	11,0	20.186	10,9	20.764	10,8	3.178	18,1	2,8
Transporte Vía Aérea	8.033	5,0	8.604	5,3	9.195	5,5	9.825	5,7	10.515	5,9	11.254	6,1	12.091	6,3	4.058	50,5	7,1
Transporte Vía Acuático	366	0,2	382	0,2	398	0,2	415	0,2	432	0,2	450	0,2	468	0,2	102	27,9	4,2
Agencias de Viajes	10.125	6,4	10.367	6,4	10.624	6,3	10.917	6,3	11.166	6,3	11.398	6,2	11.635	6,1	1.510	14,9	2,3
Alquiler de Automóviles	3.858	2,4	3.934	2,4	4.011	2,4	4.089	2,4	4.172	2,3	4.265	2,3	4.360	2,3	502	13,0	2,1
Recreación	2.913	1,8	2.956	1,8	3.003	1,8	3.056	1,8	3.116	1,7	3.177	1,7	3.248	1,7	335	11,5	1,8
Comercio Turístico	11.374	7,1	11.876	7,3	12.421	7,4	13.013	7,5	13.645	7,6	14.280	7,7	14.971	7,8	3.597	31,6	4,7
Artesanías	4.315	2,7	4.400	2,7	4.494	2,7	4.608	2,7	4.720	2,6	4.830	2,6	4.938	2,6	623	14,4	2,3
TOTAL	159.185	100,0	162.972	100,0	167.598	100,0	172.698	100,0	178.473	100,0	184.849	100,0	191.513	100,0	32.328	20,3	3,1

**ESCENARIO CONSERVADOR
ESTIMACIÓN DEL EMPLEO DE LAS ACTIVIDADES CARACTERÍSTICAS
DEL TURISMO EN TEMPORADA ALTA.
PERÍODO 1999 – 2005.
(En número de Empleos) (1).**

Actividades Características del Turismo	1999		2000		2001		2002		2003		2004		2005		Variación Absoluta	% incremento	Tasa Media Anual Crec. Acumulativo
	N° Empleos	%	N° Empleos	%	N° Empleos	%	N° Empleos	%	N° Empleos	%	N° Empleos	%	N° Empleos	%			
Hoteles	23.588	14,8	24.045	14,8	24.580	14,8	25.175	14,9	25.904	14,9	26.779	15,0	27.685	15,1	4.097	17,4	2,7
Restaurantes	77.027	48,4	78.167	48,2	79.536	47,9	81.073	47,8	82.891	47,7	84.977	47,6	87.204	47,5	10.177	13,2	2,1
Transporte Terrestre	17.586	11,0	18.010	11,1	18.462	11,1	18.924	11,2	19.416	11,2	19.937	11,2	20.472	11,2	2.886	16,4	2,6
Transporte Vía Aérea	8.033	5,0	8.339	5,1	8.798	5,3	8.948	5,3	9.268	5,3	9.643	5,4	10.072	5,5	2.039	25,4	3,8
Transporte Vía Acuático	366	0,2	380	0,2	394	0,2	408	0,2	423	0,2	439	0,2	456	0,2	90	24,6	3,7
Agencias de Viajes	10.125	6,4	10.270	6,3	10.447	6,3	10.648	6,3	10.841	6,2	11.015	6,2	11.193	6,1	1.068	10,5	1,7
Alquiler de Automóviles	3.858	2,4	3.915	2,4	3.972	2,4	4.026	2,4	4.081	2,3	4.144	2,3	4.221	2,3	363	9,4	1,5
Recreación	2.913	1,8	2.956	1,8	3.002	1,8	3.056	1,8	3.116	1,8	3.176	1,8	3.248	1,8	335	11,5	1,8
Comercio Turístico	11.374	7,1	11.763	7,3	12.191	7,3	12.650	7,5	13.109	7,5	13.588	7,6	14.074	7,7	2.700	23,7	3,6
Artesanías	4.315	2,7	4.400	2,7	4.494	2,7	4.608	2,7	4.720	2,7	4.830	2,7	4.937	2,7	622	14,4	2,3
TOTAL	159.185	100,0	162.245	100,0	165.876	100,0	169.516	100,0	173.769	100,0	178.528	100,0	183.562	100,0	24.377	15,3	2,4

Notas: (1) Para obtener el número de empleos para cada una de las ACT, se debe dividir el VA de cada año proyectado por la estimación pertinente de la Productividad Media de cada una de las ACT.

**TEMPORADA ALTA
ENERO-FEBRERO 1999.**

INDICE

Resultados Unidimensionales.

Tabla I-1 (A)	: Ocupados en Actividades Características del Turismo.
Tabla I-2 (A)	: Ocupados en Diferentes Regiones y Total Nacional.
Tabla I-3 (A)	: Ocupados Según Situación Laboral.
Tabla I-4 (A)	: Ocupados Según Categoría Ocupacional.
Tabla I-5 (A)	: Ocupados Según Tamaño de la Empresa.
Tabla I-6 (A)	: Promedio de Horas Trabajadas a la Semana por Ocupados en Actividades Características del Turismo.
Tabla I-7 (A)	: Ocupados Según Tipo de Ocupación Desempeñada.

Tablas de Cruce de Variables

Tabla II-1 (A)	: Ocupados en Cada Actividad Característica del Turismo y Regiones.
Tabla II-2 (A)	: Ocupados Según Tipos de Ocupación en Cada Actividad Característica del Turismo.
Tabla II-3 (A)	: Ocupados Según Tipos de Ocupación en Cada Región.
Tabla II-4 (A)	: Ocupados Según Tamaño y Tipo de Establecimiento de Alojamiento.
Tabla II-5(A)	:Ocupados Según Tipo de Ocupación en cada Actividad Característica del Turismo (Región Metropolitana)

Tablas de Requerimiento

Tabla III-1 (A)	: Necesidades de Recursos Humanos en Actividades Características del Turismo.
Tabla III-2 (A)	: Necesidades de Capacitación en Actividades Características del Turismo.
Tabla III-3 (A)	: Ocupados que se han Capacitado Usando la Franquicia Tributaria SENCE, en Diferentes Especialidades.

Establecimientos de Alojamiento

Tabla IV-1 (A)	: Ocupados en Establecimientos de Alojamiento Según Tipo de Ocupación Desempeñada.
----------------	--

TABLA I-1(A)

**OCUPADOS EN ACTIVIDADES CARACTERÍSTICAS DEL TURISMO.
ENERO-FEBRERO 1999 (Número de personas).**

	MUJERES	HOMBRES	TOTAL
ACTIVIDADES CARACTERÍSTICAS DEL TURISMO			
1. HOTELES Y OTROS TIPOS DE ALOJAM. TEMPORAL	12.235	11.354	23.588
2. RESTAURANTES Y SIMILARES	28.469	48.558	77.027
3. TRANSPORTE DE PASAJEROS POR VÍA TERRESTRE	1.876	15.711	17.586
4. TRANSPORTE DE PASAJEROS POR VÍA ACUÁTICA	52	314	366
5. TRANSPORTE DE PASAJEROS POR VÍA AÉREA	4.338	3.695	8.033
6. AGENCIAS Y ORGANIZADORES DE VIAJE	6.138	3.986	10.125
7. ALQUILER DE AUTOMÓVILES	994	2.863	3.858
8. RECREACION Y ESPARCIMIENTO	841	2.072	2.913
9. COMERCIO TURÍSTICO	6.663	4.711	11.374
10. ARTESANÍAS	2.425	1.890	4.315
TOTAL	64.031	95.154	159.185

TABLA I-2(A)

**OCUPADOS EN DIFERENTES REGIONES Y TOTAL NACIONAL.
ENERO-FEBRERO 1999 (Número de personas).**

	MUJERES	HOMBRES	TOTAL
REGIONES:			
I	2.753	6.476	9.229
II	2.305	2.860	5.165
III	1.045	1.390	2.434
IV	2.202	2.740	4.942
V	8.229	13.329	21.558
VI	1.807	2.373	4.180
VII	1.991	1.869	3.860
VIII	3.583	4.779	8.362
IX	3.753	3.402	7.156
X	7.167	5.382	12.549
XI	1.634	1.205	2.839
XII	2.725	4.823	7.549
RM	24.837	44.525	69.363
TOTAL NACIONAL	64.031	95.154	159.185

TABLA I3(A)

**OCUPADOS SEGÚN SITUACIÓN LABORAL.
ENERO-FEBRERO 1999 (Número de personas).**

	MUJERES	HOMBRES	TOTAL
ESTABILIDAD:			
- ESTABLE	57.154	87.725	144.879
- DE TEMPORADA	6.877	7.429	14.306
TOTAL	64.031	95.154	159.185
JORNADA:			
- COMPLETA	60.655	89.923	150.578
- MEDIA JORNADA (ENTRE 20 Y 24 HORAS)	2.331	3.347	5.678
- MENOS DE 20 HORAS A LA SEMANA	1.045	1.884	2.929
TOTAL	64.031	95.154	159.185

TABLA I4(A)

**OCUPADOS SEGÚN CATEGORÍA OCUPACIONAL.
ENERO-FEBRERO 1999 (Número de personas).**

	MUJERES	HOMBRES	TOTAL
CATEGORÍAS:			
- EMPLEADOR	5.503	10.490	15.994
- EMPLEADOS Y OBREROS	56.855	80.013	136.867
- CUENTA PROPIA	652	3.965	4.617
- FAMILIAR NO REMUNERADO	1.021	686	1.707
TOTAL	64.031	95.154	159.185

TABLA I-5(A)

**OCUPADOS SEGÚN TAMAÑO DE LA EMPRESA.
ENERO-FEBRERO 1999 (Número de personas).**

	MUJERES	HOMBRES	TOTAL
TAMAÑO DE EMPRESA:			
- DE 1 a 9 OCUPADOS	17.982	17.715	35.696
- DE 10 a 49 OCUPADOS	30.779	45.863	76.643
- DE 50 y MÁS OCUPADOS	15.270	31.576	46.846
TOTAL	64.031	95.154	159.185

TABLA I-6(A)

**PROMEDIO DE HORAS TRABAJADAS A LA SEMANA POR OCUPADOS
EN ACTIVIDADES CARACTERÍSTICAS DEL TURISMO
ENERO-FEBRERO 1999 (Número de horas por semana).**

	TOTAL
ACTIVIDADES CARACTERÍSTICAS DEL TURISMO:	
1. HOTELES Y OTROS TIPOS DE ALOJAM. TEMPORAL	51,9
2. RESTAURANTES Y SIMILARES	52,1
3. TRANSPORTE DE PASAJEROS POR VÍA TERRESTRE	51,6
4. TRANSPORTE DE PASAJEROS POR VÍA ACUÁTICA	50,2
5. TRANSPORTE DE PASAJEROS POR VÍA AÉREA	46,3
6. AGENCIAS Y ORGANIZADORES DE VIAJE	52,8
7. ALQUILER DE AUTOMÓVILES	49,2
8. RECREACION Y ESPARCIMIENTO	47,4
9. COMERCIO TURÍSTICO	49,8
10. ARTESANÍAS	51,1
TOTAL	51,4

**TEMPORADA BAJA
JUNIO-JULIO 1999.**

INDICE

Resultados Unidimensionales.

Tabla I-1(B)	: Ocupados en Actividades Características del Turismo.
Tabla I-2(B)	: Ocupados en Diferentes Regiones y Total Nacional.
Tabla I-3(B)	: Ocupados Según Situación Laboral.
Tabla I-4(B)	: Ocupados Según Categoría Ocupacional.
Tabla I-5(B)	: Ocupados Según Tamaño de la Empresa.
Tabla I-6(B)	: Promedio de Horas Trabajadas a la Semana por Ocupados en Actividades Características del Turismo.
Tabla I-7(B)	: Ocupados Según Tipo de Ocupación Desempeñada.

Tablas de Cruce de Variables

Tabla II-1(B)	: Ocupados en Cada Actividad Característica del Turismo y Regiones.
Tabla II-2(B)	: Ocupados Según Tipos de Ocupación en Cada Actividad Característica del Turismo.
Tabla II-3(B)	: Ocupados Según Tipos de Ocupación en Cada Región.
Tabla II-4(B)	: Ocupados Según Tamaño y Tipo de Establecimiento de Alojamiento.
Tabla II-5(B)	: Ocupados Según Tipo de Ocupación en cada Actividad Característica del Turismo (Región Metropolitana)

Establecimientos de Alojamiento

Tabla III-1 (B)	: Ocupados en Establecimientos de Alojamiento Según Tipo de Ocupación Desempeñada.
-----------------	--

TABLA I-1(B)

**OCUPADOS EN ACTIVIDADES CARACTERISTICAS DEL TURISMO.
JUNIO - JULIO 1999. (Número de personas).**

	MUJERES	HOMBRES	TOTAL
ACTIVIDADES TURISTICAS			
1. HOTELES Y OTROS TIPOS DE ALOJAM. TEMPORAL	9.961	9.979	19.940
2. RESTAURANTES Y SIMILARES	24.491	44.089	68.580
3. TRANSPORTE TERRESTRE	1.863	15.637	17.500
4. TRANSPORTE ACUÁTICO	32	172	204
5. TRANSPORTE AÉREO	4.333	3.692	8.025
6. AGENCIAS DE VIAJES	6.027	3.463	9.490
7. ALQUILER DE AUTOS	958	2.821	3.779
8. RECREACIÓN Y ESPARCIMIENTO	870	2.423	3.293
9. COMERCIO TURÍSTICO	5.264	4.119	9.383
10. ARTESANÍAS	2.010	1.705	3.715
TOTAL	55.809	88.101	143.910

TABLA I-2(B)

**OCUPADOS POR REGIONES Y TOTAL NACIONAL.
JUNIO - JULIO 1999. (Número de personas).**

	MUJERES	HOMBRES	TOTAL
REGIONES:			
I	2.342	5.719	8.061
II	1.936	2.496	4.432
III	921	1.101	2.022
IV	1.511	1.823	3.334
V	6.068	11.390	17.458
VI	1.222	1.902	3.124
VII	1.910	1.856	3.766
VIII	3.468	4.592	8.060
IX	2.878	2.775	5.652
X	5.477	4.489	9.946
XI	1.190	961	2.151
XII	2.211	4.390	6.601
RM	24.675	44.627	69.302
TOTAL NACIONAL	55.809	88.101	143.910

TABLA I-3(B)

**OCUPADOS SEGÚN SITUACIÓN LABORAL.
JUNIO - JULIO 1999. (Número de personas).**

	MUJERES	HOMBRES	TOTAL
ESTABILIDAD:			
- ESTABLE	54.811	85.707	140.519
- DE TEMPORADA	997	2.394	3.391
TOTAL	55.809	88.101	143.910
JORNADA:			
- COMPLETA	52.603	83.253	135.856
- MEDIA JORNADA (ENTRE 20 Y 24 HORAS)	2.319	3.056	5.375
- MENOS DE 20 HORAS A LA SEMANA	887	1.792	2.679
TOTAL	55.809	88.101	143.910

TABLA I-4(B)

**OCUPADOS SEGÚN CATEGORÍA OCUPACIONAL.
JUNIO - JULIO 1999. (Número de personas).**

	MUJERES	HOMBRES	TOTAL
CATEGORIAS:			
- EMPLEADOR	5.494	10.539	16.034
- EMPLEADOS Y OBREROS	49.040	73.385	122.426
- CUENTA PROPIA	632	3.724	4.356
- FAMILIAR NO REMUNERADO	642	453	1.095
TOTAL	55.809	88.101	143.910

TABLA I-5(A)

**OCUPADOS SEGÚN TAMAÑO DE LA EMPRESA.
ENERO-FEBRERO 1999 (Número de personas).**

	MUJERES	HOMBRES	TOTAL
TAMAÑO DE EMPRESA:			
- DE 1 a 9 OCUPADOS	17.982	17.715	35.696
- DE 10 a 49 OCUPADOS	30.779	45.863	76.643
- DE 50 y MÁS OCUPADOS	15.270	31.576	46.846
TOTAL	64.031	95.154	159.185

TABLA I-6(B)

**PROMEDIO DE HORAS TRABAJADAS A LA SEMANA POR OCUPADOS
EN ACTIVIDADES CARACTERÍSTICAS DEL TURISMO.
JUNIO - JULIO 1999. (Número de horas por semana).**

	TOTAL
ACTIVIDADES TURÍSTICAS:	
1. HOTELES Y OTROS TIPOS DE ALOJAM. TEMPORAL	51,8
2. RESTAURANTES Y SIMILARES	49,8
3. TRANSPORTE DE PASAJEROS POR VIA TERRESTRE	50,8
4. TRANSPORTE DE PASAJEROS POR VIA ACUÁTICA	47,3
5. TRANSPORTE DE PASAJEROS POR VIA AEREA	46,3
6. AGENCIAS Y ORGANIZADORES DE VIAJE	44,5
7. ALQUILER DE AUTOMOVILES	48,0
8. RECREACION Y ESPARCIMIENTO	48,7
9. COMERCIO TURISTICO	49,9
10. ARTESANIAS	49,8
TOTAL	49,6

TABLA I-7(B)

**OCUPADOS SEGUN TIPO DE OCUPACION DESEMPEÑADA.
JUNIO - JULIO 1999. (Número de personas).**

TIPOS DE OCUPACIONES:	TOTAL
1. Directivos y Gerentes	14.325
2. Profesionales de Nivel Superior	5.344
... Ingenieros	359
... Arquitectos	3
... Abogados	904
... Ingenieros Comerciales	327
... Contadores Auditores	1.858
... Periodistas	72
... Intérpretes	190
... Otros Profesionales de Nivel Superior	1.629
3. Técnicos y Profesionales de Nivel Medio	12.393
... Ingenieros de Ejecución	97
... Técnicos en Turismo	2.074
... Técnicos Programación, Control Informático	105
... Pilotos de Aviación y Afines	740
... Capitanes, Oficiales Cubierta y Prácticos	55
... Técnicos en Dietética y Nutrición	44
... Higienistas y Otro Personal Sanitario	28
... Operaciones Financieras y Comerciales	258
... Agentes de Viajes	3.140
... Servicios de Administración	3.050
... Decoradores y Diseñadores	55
... Programador	247
... Asistente Social	18
... Otros Técnicos de Nivel Medio	2.484
4. Empleados de Oficina	17.164
... Recepcionistas	3.446
... Telefonistas	771
... Secretarias	2.063
... Auxiliar Contable	868
... Administrativo General	3.805
... Ejecutivo de Ventas	1.085
... Encargado de Reservas	1.545
... Relacionador Público	299
... Secretaria Ejecutiva	530
... Operador Máquinas Oficina y Digitador	330
... Otros Oficinistas	2.422
5. Trabajadores de los Servicios y Vendedores de Comercio	62.238
... Housekeeper	213
... Guías Turísticos	131
... Ecónomos, Mayordomos y Afines	80
... Chef	2.063

TIPOS DE OCUPACIONES:	TOTAL
... Cocineros	8.441
... Maestro de Cocina	5.118
... Ayudante de Cocina	4.086
... Maestro Pastelero	879
... Ayudante de Pastelería	96
... Maestro Panadero	271
... Ayudante de Panadero	235
... Garzón	20.849
... Barman	2.459
... Coordinador de Eventos	412
... Recepcionista de Mercadería	712
... Mucamas	3.644
... Niñeras	144
... Peluqueros, Tratamientos Belleza y Afines	36
... Personal Servicios de Protección	789
... Vendedores	8.393
... Otros Servicios y Vendedores de Comercio	3.185
6. Trabajadores Especializados	19.033
... Oficiales y Operarios de la Construcción	25
... Operadores de Máquinas	195
... Mecánicos de Aviación	1.570
... Mecánicos de Vehículos Automotores	1.326
... Mecánicos Equipos Eléctricos	281
... Alfareros	23
... Artesanos Madera y Materiales Similares	329
... Artesanos de Tejidos, Cuero y Similares	282
... Otros Artesanos	754
... Conductores Vehículos Automotores	9.307
... Maquinistas de Locomotoras	3
... Marineros De Cubierta Y Motores	33
... Otros Trabajadores Especializados	4.905
7. Trabajadores No Calificados	13.413
... Aseadores Oficinas, Hoteles Y Otros	1.894
... Lavaderos y Planchadores	916
... Conserjes	174
... Junior	2.693
... Mensajeros y Porteros	112
... Guardiamarinas	1
... Botones y Maleteros	772
... Portero	173
... Ascensoristas	9
... Guardias	1.021
... Jardineros	260
... Otros Trabajadores No Calificados	5.388
TOTAL	143.910

Nota: Los tipos de ocupaciones quedan definidos por la Clasificación Internacional

TABLA II-1(B)

**OCUPADOS EN CADA ACTIVIDAD CARACTERÍSTICA DEL TURISMO Y REGIONES.
JUNIO - JULIO 1999. (Número de personas).**

	REGIONES													TOTAL NACIONAL
	I	II	III	IV	V	VI	VII	VIII	IX	X	XI	XII	RM	
ACTIVIDADES CARACTERÍSTICAS DEL TURISMO:														
1. HOTELES Y OTROS TIPOS DE ALOJAM. TEMPORAL	1.439	1.011	490	678	2.644	286	758	1.070	830	4.103	301	685	5.647	19.940
2. RESTAURANTES Y SIMILARES	4.609	1.965	1.154	1.264	9.516	1.911	2.587	6.022	2.525	3.711	747	3.910	28.660	68.580
3. TRANSPORTE DE PASAJEROS POR VIA TERRESTRE	265	815	4	124	1.354	350	68	175	657	48	81	-	13.556	17.500
4. TRANSPORTE DE PASAJEROS POR VIA ACUATICA	-	-	-	-	-	-	-	-	-	98	36	70	5	209
5. TRANSPORTE DE PASAJEROS POR VIA AEREA	-	-	-	-	-	-	-	-	-	-	16	-	8.009	8.025
6. AGENCIAS Y ORGANIZADORES DE VIAJE	606	136	35	57	1.048	38	35	234	206	263	72	466	6.304	9.490
7. ALQUILER DE AUTOMOVILES	58	132	57	85	140	-	6	50	26	37	56	154	2.978	3.779
8. RECREACION Y ESPARCIMIENTO	349	58	45	163	292	32	80	53	275	156	158	170	1.463	3.293
9. COMERCIO TURISTICO	556	-	238	863	2.203	250	-	405	913	1.445	683	1.156	672	9.383
10. ARTESANIAS	180	315	-	100	260	258	234	51	221	85	-	-	2.013	3.716
TOTAL	8.061	4.432	2.022	3.334	17.458	3.124	3.766	8.060	5.652	9.946	2.151	6.601	69.302	143.910

TABLA II-6(B)

OCUPADOS SEGÚN TIPOS DE OCUPACION EN CADA ACTIVIDAD CARACTERÍSTICA DEL TURISMO. Total Nacional.
 JUNIO - JULIO 1999. (Número de personas).

TIPOS DE OCUPACIÓN	ACTIVIDADES CARACTERÍSTICAS DEL TURISMO										TOTAL
	HOTELES Y OTROS TIPOS DE ALOJ. TEMP.	RESTAURANTES Y SIMILARES	TRANSPORTE VÍA TERRESTRE	TRANSPORTE VÍA ACUÁTICA	TRANSPORTE VÍA AÉREA	AGENCIAS Y ORGANIZACIONES DE VIAJES	ALQUILER DE AUTOMÓVILES	RECREACIÓN Y ESPARCIMIENTO	COMERCIO TURÍSTICO	ARTESANÍAS	
1. Directivos y Gerentes	2.289	6.265	652	20	234	1.261	482	148	2.069	905	14.325
2. Profesionales de Nivel Superior	406	2.625	143	13	221	968	194	501	269	5	5.344
... Ingenieros	36	103	32	1	26	11	14	135	1	-	359
... Arquitectos	2	-	-	-	-	-	-	1	-	-	3
... Abogados	29	707	14	2	20	89	15	2	26	-	904
... Ingenieros Comerciales	29	159	4	2	68	29	22	9	6	-	327
... Contadores Auditores	163	1.061	16	3	48	324	55	39	145	5	1.858
... Periodistas	2	42	-	-	23	-	-	4	-	-	72
... Intérpretes	52	27	6	3	7	67	18	10	-	-	190
... Otros Profesionales de Nivel Superior	93	526	72	2	29	447	70	300	91	-	1.629
3. Técnicos y Profesionales de Nivel Medio	1.215	2.109	308	66	2.261	5.171	236	407	559	62	12.393
... Ingenieros de Ejecución	21	39	18	-	-	4	3	10	-	3	97
... Técnicos en Turismo	275	89	3	1	201	1.471	4	12	-	20	2.074
... Técnicos Programación, Control Informático	55	-	3	-	2	14	2	23	6	-	105
... Pilotos de Aviación y Afines	-	-	-	-	740	-	-	-	-	-	740
... Capitanes, Oficiales Cubierta y Prácticos	5	-	-	50	-	-	-	-	-	-	55
... Técnicos en Dietética y Nutrición	24	16	-	-	-	1	-	3	-	-	44
... Higienistas y Otro Personal Sanitario	5	-	-	-	-	-	-	5	18	-	28
... Operaciones Financieras y Comerciales	37	35	14	8	1	49	2	31	51	29	258
... Agentes de Viajes	18	-	-	-	7	3.114	1	-	-	-	3.140
... Servicios de Administración	646	1.439	107	3	47	319	142	67	274	5	3.050
... Decoradores y Diseñadores	7	27	-	-	-	-	-	15	-	6	55
... Programador	26	114	20	1	5	21	16	22	22	-	247
... Asistente Social	2	14	1	-	-	-	-	1	-	-	18
... Otros Técnicos de Nivel Medio	36	335	141	3	1.259	179	65	219	109	-	2.494
4. Empleados de Oficina	4.331	3.623	1.930	19	3.618	1.164	1.103	406	833	48	17.164
... Recepcionistas	2.623	440	5	-	125	37	181	34	1	-	3.446
... Telefonistas	165	219	17	-	255	26	71	8	9	-	771
... Secretarías	298	639	152	6	160	285	252	144	106	20	2.063
... Auxiliar Contable	147	381	23	5	77	125	64	11	27	7	868
... Administrativo General	544	1.017	1.070	-	272	324	160	83	325	11	3.805
... Ejecutivo de Ventas	214	2	23	3	500	174	72	3	95	-	1.085
... Encargado de Reservas	128	44	29	2	1.200	134	4	1	3	-	1.545
... Relacionador Público	82	69	2	2	111	9	-	21	3	-	299
... Secretaria Ejecutiva	36	112	6	-	194	41	74	61	7	-	530
... Operador Máquinas Oficina y Digitador	25	68	19	-	145	1	-	4	69	-	330
... Otros Oficinistas	70	632	584	1	579	8	226	124	188	11	2.422
5. Trabajadores de los Servicios y Vendedores de Comercio	7.635	46.683	648	38	7	440	25	607	4.911	1.244	62.238
... Housekeeper	213	-	-	-	-	-	-	-	-	-	213
... Guías Turísticos	25	-	3	7	-	80	8	9	-	-	131
... Ecnómos, Mayordomos y Afines	41	35	-	-	-	-	-	4	-	-	80
... Chef	156	1.905	-	2	-	-	-	-	-	-	2.063
... Cocineros	603	7.805	-	3	-	-	-	2	28	-	8.441
... Maestro de Cocina	386	4.707	-	3	-	-	-	8	15	-	5.118
... Ayudante de Cocina	469	3.597	-	4	-	-	-	3	14	-	4.086
... Maestro Pastelero	47	823	-	4	-	-	-	-	4	-	879
... Ayudante de Pastelería	17	79	-	-	-	-	-	-	-	-	96
... Maestro Panadero	15	239	-	-	-	-	-	-	16	-	271
... Ayudante de Panadero	8	208	-	-	-	-	-	-	19	-	295
... Garzón	1.145	19.666	-	8	-	-	-	27	1	-	20.849
... Barman	156	2.293	-	1	-	-	-	9	-	-	2.459

TIPOS DE OCUPACIÓN	ACTIVIDADES CARACTERÍSTICAS DEL TURISMO										TOTAL	
	HOTELES Y OTROS TIPOS DE ALOJ. TEMP.	RESTAURANTES Y SIMILARES	TRANSPORTE VÍA TERRESTRE	TRANSPORTE VÍA ACUÁTICA	TRANSPORTE VÍA AÉREA	AGENCIAS Y ORGANIZACIONES DE VIAJES	ALQUILER DE AUTOMÓVILES	RECREACIÓN Y ESPARCIMIENTO	COMERCIO TURÍSTICO	ARTESANÍAS		
... Coordinador de Eventos	73	332	-	-	-	-	-	-	7	-	-	412
... Recepcionista de Mercadería	106	562	-	-	-	-	-	7	37	-	-	712
... Mucamas	3.621	17	-	6	-	-	-	-	-	-	-	3.644
... Niñeras	62	82	-	-	-	-	-	-	-	-	-	144
... Peluqueros, Tratamientos Belleza y Afines	20	-	-	-	-	-	-	-	16	-	-	36
... Personal Servicios de Protección	213	170	-	-	-	-	-	373	34	-	-	789
... Vendedores	75	2.225	402	-	-	361	17	19	3.973	1.242	-	8.393
... Otros Servicios y Vendedores de Comercio	183	1.936	164	-	7	-	-	138	754	3	-	3.185
6. Trabajadores Especializados	636	1.873	11.855	41	1.583	93	1.074	485	184	1.311	19.033	
... Oficiales y Operarios de la Construcción	23	-	-	-	-	-	-	2	-	-	-	25
... Operadores de Máquinas	106	66	3	4	-	-	-	4	9	-	-	195
... Mecánicos de Aviación	-	-	-	-	1.570	-	-	-	-	-	-	1.570
... Mecánicos de Vehículos Automotores	6	101	990	-	-	-	226	3	-	-	-	1.326
... Mecánicos Equipos Eléctricos	45	71	122	-	-	-	22	22	-	-	-	281
... Alfareros	-	-	-	-	-	-	-	-	14	9	-	23
... Artesanos Madera y Materiales Similares	1	-	-	-	-	-	-	6	35	287	-	329
... Artesanos de Tejidos, Cuero y Similares	1	-	-	-	-	-	-	-	7	274	-	282
... Otros Artesanos	7	-	-	-	-	-	-	8	7	731	-	754
... Conductores Vehículos Automotores	38	194	8.303	-	-	92	641	25	13	-	-	9.307
... Maquinistas de Locomotoras	3	-	-	-	-	-	-	-	-	-	-	3
... Marineros De Cubierta Y Motores	-	-	-	33	-	-	-	-	-	-	-	33
... Otros Trabajadores Especializados	303	1.439	2.437	4	13	1	185	415	98	11	-	4.905
7. Trabajadores No Calificados	3.530	5.403	1.964	7	101	394	666	649	559	141	13.413	
... Aseadores Oficinas, Hoteles Y Otros	586	877	189	-	2	29	64	71	95	-	-	1.894
... Lavanderos y Planchadores	477	439	-	-	-	-	-	-	-	-	-	916
... Conserjes	155	9	4	-	-	4	-	2	-	-	-	174
... Junior	392	1.578	73	2	55	317	89	50	123	13	-	2.693
... Mensajeros y Porteros	96	-	-	-	10	-	-	6	-	-	-	112
... Guardamarinas	-	-	-	1	-	-	-	-	-	-	-	1
... Botones y Maleteros	770	2	-	-	-	-	-	1	-	-	-	772
... Portero	87	66	4	-	-	-	11	20	3	-	-	173
... Ascensoristas	9	-	-	-	-	-	-	-	-	-	-	9
... Guardas	297	259	159	1	-	-	60	137	108	-	-	1.021
... Jardineros	168	83	-	1	-	-	-	8	-	-	-	260
... Otros Trabajadores No Calificados	513	2.088	1.555	2	34	44	441	354	230	127	-	5.388
TOTAL	19.940	68.580	17.590	204	8.025	9.490	3.779	3.293	9.383	3.716	143.910	

Nota: Los tipos de ocupaciones quedan definidos por la Clasificación Internacional Uniforme de Ocupaciones, CIUO.

TABLA II.7 (B)
OCUPADOS SEGÚN TIPOS DE OCUPACIÓN EN CADA REGIÓN.
JUNIO - JULIO 1999. (Número de personas).

TIPOS DE OCUPACIÓN	REGIONES													R.M.	TOTAL NACIONAL
	I	II	III	IV	V	VI	VII	VIII	IX	X	XI	XII			
1. Directivos y Gerentes	903	507	323	584	2.175	685	486	813	783	1.450	262	825	4.530	14.325	
2. Profesionales de Nivel Superior	471	338	57	26	2.077	10	5	366	165	227	47	402	1.243	6.344	
... Ingenieros	20	4	5	2	122	-	-	3	36	36	15	18	98	359	
... Arquitectos	-	-	-	-	-	-	-	-	-	-	-	-	-	3	
... Abogados	3	76	-	-	537	1	-	112	-	22	-	100	52	904	
... Ingenieros Comerciales	-	-	-	-	55	-	-	52	-	43	4	47	126	327	
... Contadores Auditores	65	205	19	2	722	3	-	127	25	87	11	189	403	1.858	
... Periodistas	-	-	-	-	44	-	-	-	-	1	-	-	27	72	
... Intérpretes	15	33	-	3	29	2	-	4	29	5	-	26	44	190	
... Otros Profesionales de Nivel Superior	367	19	34	19	568	3	5	68	16	33	17	21	460	1.629	
3. Técnicos y Profesionales de Nivel Medio	487	351	24	123	974	83	147	601	308	652	306	509	7.829	12.393	
... Ingenieros de Ejecución	-	3	-	1	2	-	7	3	4	-	2	39	36	97	
... Técnicos en Turismo	32	29	2	15	139	27	11	75	88	108	7	129	1.412	2.074	
... Técnicos Programación, Control Informático	11	7	1	-	19	-	-	5	19	11	5	1	26	105	
... Pilotos de Aviación y Afines	-	-	-	-	-	-	-	-	-	-	-	10	-	740	
... Capitanes, Oficiales Cubierta y Prácticos	-	-	-	-	-	-	-	-	-	-	-	27	16	55	
... Técnicos en Dietética y Nutrición	6	1	-	-	6	1	-	-	-	16	-	1	12	44	
... Higienistas y Otro Personal Sanitario	2	-	-	-	1	-	-	-	-	16	-	-	9	28	
... Operaciones Financieras y Comerciales	20	33	2	-	75	-	2	3	4	23	7	10	80	258	
... Agentes de Viajes	37	18	-	10	244	8	5	19	4	14	-	29	2.754	3.140	
... Servicios de Administración	327	176	10	55	124	39	116	373	146	391	202	220	870	3.050	
... Decoradores y Diseñadores	10	32	-	-	-	-	-	-	-	1	-	-	12	55	
... Programador	14	3	3	3	11	-	-	48	1	10	-	-	153	247	
... Asistente Social	-	14	-	-	-	1	-	-	-	-	-	-	3	18	
... Otros Técnicos de Nivel Medio	28	34	7	39	354	6	7	74	45	34	57	67	1.732	2.484	
4. Empleados de Oficina	703	525	389	284	1.141	167	189	734	748	1.091	412	663	10.118	17.164	
... Recepcionistas	151	136	88	133	337	56	147	132	306	629	42	172	1.120	3.446	
... Telefonistas	20	10	1	-	55	10	-	14	85	16	-	42	518	771	
... Secretarías	72	70	49	22	211	24	16	92	50	116	41	114	1.185	2.063	
... Auxiliar Contable	102	25	23	13	41	3	8	6	43	6	4	51	539	868	
... Administrativo General	69	193	109	86	121	58	6	343	131	177	221	94	2.196	3.805	
... Ejecutivo de Ventas	75	11	53	8	15	1	-	76	24	7	17	6	793	1.085	
... Encargado de Reservas	15	5	3	19	5	-	-	7	58	21	10	35	1.367	1.545	
... Relacionador Público	15	8	13	-	12	4	2	4	-	6	4	1	231	299	
... Secretaria Ejecutiva	13	13	6	3	65	1	7	3	24	13	4	10	368	530	
... Operador Máquinas Oficina y Digtador	7	2	-	-	48	-	-	5	1	6	27	-	234	330	
... Otros Oficinas	165	51	44	-	230	9	3	52	26	92	42	138	1.568	2.422	
5. Trabajadores de los Servicios y Vendedores de Comercio	4.267	1.615	1.087	1.846	7.984	1.468	2.354	3.930	2.830	4.846	820	3.343	25.848	62.238	
... Housekeeper	13	15	2	1	41	-	-	9	14	7	-	9	101	213	
... Guías Turísticos	35	1	-	10	2	-	-	-	3	40	4	23	15	131	
... Economos, Mayordomos y Afines	4	1	-	-	9	-	-	4	-	4	1	-	57	80	
... Chef	374	34	31	39	288	96	18	146	34	46	2	82	884	2.063	
... Cocineros	567	225	136	127	1.139	215	340	359	325	594	64	731	3.621	8.441	
... Maestro de Cocina	494	157	127	207	760	116	262	437	256	390	79	135	1.669	5.118	
... Ayudante de Cocina	302	206	102	60	753	101	135	647	121	226	69	137	1.105	4.086	
... Maestro Pastelero	6	5	-	-	90	19	17	-	3	90	-	40	608	879	
... Ayudante de Pastelería	5	5	27	-	-	1	-	2	-	16	-	-	40	96	
... Maestro Panadero	1	3	40	1	46	-	-	-	37	49	-	-	95	271	
... Ayudante de Panadero	137	-	-	2	-	-	-	-	-	4	-	-	92	235	
... Garzón	1.169	561	354	476	2.919	475	507	905	791	1.198	194	966	10.333	20.849	
... Barman	240	31	23	2	119	103	45	186	110	78	2	245	1.275	2.459	

TIPOS DE OCUPACIÓN	REGIONES														TOTAL NACIONAL
	I	II	III	IV	V	VI	VII	VIII	IX	X	XI	XII	R.M.		
... Coordinador de Eventos	12	4	14	1	55	18	17	51	3	24	9	9	197	412	
... Recepcionista de Mercadería	12	7	20	3	57	2	27	7	8	28	3	99	438	712	
... Mucamas	236	185	100	155	401	56	237	178	188	878	50	130	850	3.644	
... Niñeras	15	-	3	-	23	-	-	-	-	82	2	-	19	144	
... Peluqueros, Tratamientos Belleza y Afines	6	-	-	-	2	9	-	4	-	-	-	-	7	36	
... Personal Servicios de Protección	58	17	7	16	43	-	16	6	90	49	39	71	377	789	
... Vendedores	344	37	88	526	1.020	151	694	711	703	840	8	566	2.704	8.393	
... Otros Servicios y Vendedores de Comercio	248	121	13	199	216	36	17	279	145	202	274	94	1.339	3.185	
6. Trabajadores Especializados	614	588	21	138	1.389	447	198	710	517	340	81	384	13.606	19.833	
... Oficiales y Operarios de la Construcción	9	5	-	-	2	-	-	-	-	-	-	-	10	25	
... Operadores de Máquinas	8	-	-	-	26	-	-	-	3	60	10	6	82	195	
... Mecánicos de Aviación	-	-	-	-	-	-	-	-	-	-	-	-	1.570	1.570	
... Mecánicos de Vehículos Automotores	14	124	6	46	49	22	-	14	73	10	4	16	949	1.326	
... Mecánicos Equipos Eléctricos	12	1	-	-	31	21	-	4	-	1	-	-	211	281	
... Alfareros	9	-	-	-	-	-	-	-	-	-	-	-	14	23	
... Artesanos Madera y Materiales Similares	6	5	-	-	-	103	10	9	20	-	-	1	177	329	
... Artesanos de Tejidos, Cuero y Similares	78	-	-	-	8	-	125	6	13	-	-	-	51	282	
... Otros Artesanos	25	21	-	-	82	98	13	31	13	-	-	-	471	754	
... Conductores Vehículos Automotores	175	329	8	85	427	120	51	161	211	62	46	-	7.633	9.307	
... Mecánicos de Locomotoras	-	-	3	-	-	-	-	-	-	-	-	-	-	3	
... Marineros De Cubierta Y Motores	-	-	-	-	-	-	-	-	-	6	8	19	-	33	
... Otros Trabajadores Especializados	277	105	4	7	764	84	-	485	184	201	13	342	2.439	4.905	
7. Trabajadores No Calificados	616	508	121	333	1.719	265	387	906	362	1.342	223	475	6.158	13.413	
... Asesores Oficinas, Hoteles Y Otros	71	117	5	8	218	27	-	220	51	81	20	475	959	1.894	
... Lavanderos y Planchadores	45	29	16	5	94	18	13	76	26	91	4	7	493	916	
... Conserjes	18	5	1	5	15	-	-	26	7	58	13	-	26	174	
... Junior	192	74	29	83	826	27	169	74	128	296	18	98	678	2.693	
... Mensajeros y Porteros	18	9	2	1	21	-	-	4	10	11	1	3	31	112	
... Guardiamarinas	-	-	-	-	-	-	-	-	-	1	-	-	-	1	
... Botones y Maleteros	41	3	-	4	59	5	3	21	13	365	-	8	251	772	
... Portero	10	14	-	1	8	-	2	19	-	-	-	7	113	173	
... Ascensoristas	-	-	-	-	-	-	-	-	-	-	-	-	9	9	
... Guardias	69	21	34	36	216	5	16	154	37	123	18	9	283	1.021	
... Jardineros	21	4	1	20	92	-	34	-	10	23	5	39	10	260	
... Otros Trabajadores No Calificados	131	232	32	170	168	162	150	313	80	292	143	169	3.304	5.388	
TOTAL	8.861	4.432	2.022	3.334	17.458	3.124	3.766	8.060	5.852	9.946	2.151	6.601	69.302	143.910	

Nota: Los tipos de ocupaciones quedan definidos por la Clasificación Internacional Uniforme de Ocupaciones, CIUO.

Centros de Esquí

Tabla IV-1(B) : Ocupados en Centros de Esquí en Actividades Características del Turismo.

Tabla IV-2(B) : Ocupados en Centros de Esquí en Diferentes
Regiones y Total Nacional.

